

T.C.  
OSMANGAZİ KAYMAKAMLIĞI



ŞÜKRÜ ŞANKAYA ANADOLU LİSESİ

2024-2028 STRATEJİK PLANI



"Sürekli Gelişen, Yenilikçi ve Öncü ..."

T.C  
OSMANGAZİ KAYMAKAMLIĞI  
ŞÜKRÜ ŞANKAYA ANADOLU LİSESİ MÜDÜRLÜĞÜ

# 2024-2028 STRATEJİK PLANI

#### İSTİKLAL MARSİ

Korkma, sönmez bu şafaklarda yüzen al sancak;  
Sönmeden yurdumun üstünde tüten en son ocak.  
O benim milletimin yıldızıdır, parlayacak;  
O benimdir, o benim milletimindir ancak.

Çatma, kurban olayım, çehreni ey nazlı hilal!  
Kahraman ırkıma bir gül! Ne bu şiddet, bu celal?  
Sana olmaz dökülen kanlarımız sonra helal...  
Hakkıdır, Hakk'a tapan milletimin istiklal!

Ben ezelden beridir hür yaşadım, hür yaşarım.  
Hangi çılgın bana zincir vuracakmış? Şaşarım!  
Kükremiş sel gibiyim, bendimi özgür yaşarım.  
Yurtarım dağları, enginlere sığmam taşarım.

Garbın afakını sarmışsa çelik zırhı duvar,  
Benim iman dolu göğsüm gibi serhaddim var.  
Ulusun, korkma! Nasıl böyle bir imanı boğar,  
"Medeniyet!" dediğin tek dişi kalmış canavar?

Arkadaş! Yurduma alçakları uğratma sakın.  
Siper et gövdeni, dursun bu hayasızca akın.  
Doğacaktır sana va'dettiği günler Hakk'ın...  
Kim bilir, belki yarın, belki yarından da yakın.

Bastığın yerleri "toprak!" diyerek geçme, tanı:  
Düşün altındaki binlerce kefensiz yatanı.  
Sen şehit oğlusun, incitme, yazıktır atanı:  
Verme, dünyaları alsan da, bu cennet vatanı.

Kim bu cennet vatanın uğruna olmaz ki feda?  
Şüheda fışkıracak toprağı sıksan, şüheda!  
Canı, cananı bütün varımı alsın da Huda,  
Etmesin tek vatanından beni dünyada cüda.

Ruhumun senden, İlahi, şudur ancak emeli:  
Değmesin mabedimin göğsüne namahrem eli.  
Bu ezanlar ezanlar-ki şahadetleri dinin temeli  
Ebedi yurdumun üstünde benim inlemeli.

O zaman vücd ile bin secde eder-varsa-taşım,  
Her yerihandan, İlahi, boşanıp kanlı yaşım,  
Fakir ruhs mücerred gibi yerdin nâ âşim:  
O zaman yükselerek arşa değer belki başım.

Dalgaları sen de şafaklar gibi ey şanlı hilal!  
Olsun artık dökülen kanlarım hepsi helal!  
Ebediyen sana yok, ırkıma yok izmihlal:  
Hakkıdır, hür yaşamış bayrağımın hürriyet;  
Hakkıdır, Hakk'a tapan, milletimin istiklal!

Mehmet Akif ERSOY

*Öğretmenler;  
Yeni Nesil Sizin  
Eseriniz Olacaktır.*

*K. Atatürk*



#### GENÇLİĞE HİTABE

Ey Türk gençliği! Birinci vazifen, Türk istikbalini, Türk cumhuriyetini, İlelebet, muhafaza ve müdafaa etmektir.

Mevcudiyetinin ve istikbalinin yegane temeli budur. Bu temel, senin, en kıymetli hazinedir. İstikbalde dahi, seni, bu hazineden, mahrum etmek isteyecek, dahil ve harici, bedhahların olacaktır. Bir gün, istiklal ve cumhuriyeti müdafaa mecburiyetine düşersen, vazifeye atılmak için, içinde bulunacağın vaziyetin imkanı ve şeraitini düşünmeyeceksin! Bu imkan ve şerait, çok namüsaait bir mahiyette tezahür edebilir. İstiklal ve cumhuriyetine kastedecek düşmanlar, bütün dünyada emsali görülmemiş bir galibiyetin mümessili olabilirler. Cebren ve hile ile aziz vatanın, bütün kaleleri zapt edilmiş, bütün tersanelerine girilmiş, bütün orduları dağıtılmış ve memleketin her köşesi bittüil işgal edilmiş olabilir. Bütün bu şeraitten daha elim ve daha vahim olmak üzere, memleketin dahilinde, iktidara sahip olanlar gaffet ve delalet ve hatta hiyanet içinde bulunabilirler. Hatta bu iktidar sahipleri şahsi menfaatlerini, müstevlirin siyasi emelleriyle tevhit edebilirler. Millet, fakir u zaruret içinde harap ve bîtap düşmüş olabilir.

Ey Türk istikbalinin evladı! İşte, bu ahval ve şerait içinde dahi, vazifen, Türk istiklal ve cumhuriyetini kurtarmaktır! Muhtaç olduğun kudret, damarlarındaki asil kanda, mevcuttur!

*K. Atatürk*

*“Çalışmadan, yorulmadan, üretmeden, rahat yaşamak isteyen toplumlar, önce haysiyetlerini, sonra hürriyetlerini ve daha sonra da istiklal ve istikballerini kaybederler”.*

**Mustafa Kemal ATATÜRK**

## Okul/Kurum Bilgileri

Okulumuzun temel girdilerine ilişkin bilgiler altta yer alan okul künyesine ilişkin tabloda yer almaktadır.

<b>İli:</b> Bursa		<b>İlçesi:</b> Osmangazi			
<b>Adres:</b>	Yunuseli M. Biladiyunus C. No171 Osmangazi/Bursa 16180	<b>Coğrafi Konum:</b>	<a href="https://goo.gl/maps/qiNPRVfrjBA2">https://goo.gl/maps/qiNPRVfrjBA2</a>		
<b>Telefon Numarası:</b>	0224 248 90 80	<b>Faks Numarası:</b>			
<b>e-Posta Adresi:</b>	<a href="mailto:316530@meb.k12.tr">316530@meb.k12.tr</a>	<b>Web sayfası adresi:</b>	<a href="http://ssal.meb.k12.tr">http://ssal.meb.k12.tr</a>		
<b>Kurum Kodu:</b>	316530	<b>Öğretim Şekli:</b>	Tam Gün Eğitim		
<b>Okulun Hizmete Giriş Tarihi:</b>	1993	<b>Toplam Çalışan Sayısı</b>	60		
<b>Öğrenci Sayısı:</b>	Kız	394	<b>Öğretmen Sayısı</b>	Kadın	34
	Erkek	371		Erkek	26
	Toplam	765		Toplam	60
<b>Derslik Başına Düşen Öğrenci Sayısı:</b>	21,85	<b>Şube Başına Düşen Öğrenci Sayısı:</b>	26,37		
<b>Öğretmen Başına Düşen Öğrenci Sayısı:</b>	13,81	<b>Şube Başına 30'dan Fazla Öğrencisi Olan Şube Sayısı:</b>	0		
<b>Öğrenci Başına Düşen Toplam Gider Miktarı:</b>	187,81TL	<b>Öğretmenlerin Kurumdaki Ortalama Görev Süresi:</b>	10		



## SUNUŞ

Hızlı deęişim sürecinde kurumlar yaşamlarını devam ettirebilmek için kendilerini tanımak, tanımlamak ve keşfetmek zorundadırlar. Kendimizi yeniden keşfedebilmek için kurumumuza içeriden ve dışarıdan başka gözlerle bakmayı bilmemiz gerekir ve bunun en etkili yöntemi de stratejik planlama aracını kullanan stratejik yönetim yaklaşımıdır.

Ekibimizin tüm bireylerinin deneyimleri, görüşleri, bakış açıları bu sürece katkı sağlamış ve bunun yanı sıra kurumumuzun ortak zekâsını geliştirip, zenginleştirmiştir. Tüm paydaşların katılımını sağlayan veri toplama yöntemlerini kullanılarak iç ve dış veri analizleri ışığında ŞŞAL 2024-2028 Stratejik Planı oluşturulmuştur.

**“Sürekli gelişen, Yenilikçi ve Öncü...”** Vizyonu tanımlanmış ve “ Millî Eğitim Bakanlığı Temel Amaçları ve Atatürk İlkeleri doğrultusunda, gelişime açık, öğrenmeyi öğrenmiş, iletişim becerileri gelişmiş, sorun çözme becerisine sahip, yaratıcı ve pozitif düşünebilen, özgüvenli, girişimci, etik değerleri özümsemiş, Milli ve Manevi değerleri benimseyen bireyler yetiştirmek” misyonuyla stratejilerimiz oluşturulmuştur.

Şükrü Şankaya Anadolu Lisesi’nin tüm paydaşları; misyon ve vizyon yolunda tüm kaynaklarını etkin ve verimli kullanarak, iş birliklerini doğru yönetip yeni kaynaklar da oluşturarak katılımcı yaklaşım ile yoluna devam edecektir.

Stratejik plan hazırlama sürecimizde özveriyle çalışan, amaç ve hedeflerimize ulaşmak için çıktığımız, eğitim öğretimde mükemmellik yolculuğumuzda bize eşlik eden ve bu süreçte değer katan her paydaşımıza ayrı ayrı teşekkür ediyorum.

**Yeşim ÖMEROĞLU ÜNLÜ**  
Okul Müdürü

## İÇİNDEKİLER

SUNUŞ .....	- 5 -
1. GİRİŞ VE STRATEJİK PLANIN HAZIRLIK SÜRECİ.....	- 8 -
1.1 Strateji Geliştirme Kurulu ve Stratejik Plan Ekibi .....	- 8 -
1.2 Planlama Süreci .....	- 9 -
2. DURUM ANALİZİ.....	- 13 -
2.1 Kurumsal Tarihçe .....	- 13 -
2.2 Uygulanmakta Olan Stratejik Planın Değerlendirilmesi .....	- 14 -
2.3 Mevzuat Analizi .....	- 14 -
2.4 Üst Politika Belgeleri Analizi.....	- 17 -
2.5 Faaliyet Alanları ile Ürün/Hizmetlerin Belirlenmesi.....	- 18 -
2.6 Paydaş Analizi .....	- 19 -
2.7 Kuruluş İçi Analiz.....	33
2.7.1 Teşkilat Şeması .....	33
2.7.2 İnsan Kaynakları.....	34
2.7.3 Teknolojik Düzey.....	37
2.7.5 İstatistik Veriler.....	<b>Hata! Yer işareti tanımlanmamış.</b>
2.8 Çevre Analizi (PESTLE) .....	40
2.9 Güçlü ve Zayıf Yönler ile Fırsatlar ve Tehditler (GZFT) Analizi.....	41
2.10 Tespit ve İhtiyaçların Belirlenmesi.....	44
3. GELECEĞE BAKIŞ .....	46
3.1 Misyon .....	46
3.2 Vizyon .....	46
3.3 Temel Değerler .....	46
3.4 Amaç, Hedef ve Performans Göstergesi ile Stratejiler .....	47
4. MALİYETLENDİRME .....	64
5. İZLEME VE DEĞERLENDİRME.....	66
EKLER:.....	69

# 1.BÖLÜM

## GİRİŞ VE STRATEJİK PLANIN HAZIRLIK SÜRECİ

# 1. GİRİŞ VE STRATEJİK PLANIN HAZIRLIK SÜRECİ

## 1.1 STRATEJİ GELİŞTİRME KURULU VE STRATEJİK PLAN EKİBİ

STRATEJİ GELİŞTİRME KURULU			
Sıra	Adı SOYADI	Unvanı	Görevi
1	Yeşim ÖMEROĞLU ÜNLÜ	Öğretmen	Okul Müdürü
2	Abdullah DAYIOĞLU	Öğretmen	Müdür Yardımcısı
3	Yücel YILMAZ	Öğretmen	Öğretmen
4	Özge OZAN	Öğretmen	Öğretmen
5	Serap ÜZEN	Veli	OAB Üye

*Tablo 1. Strateji Geliştirme Kurulu*

STRATEJİK PLANLAMA EKİBİ			
Sıra	Adı SOYADI	Unvanı	Görevi
1	Abdullah DAYIOĞLU	Öğretmen	Müdür Yardımcısı
2	Yücel YILMAZ	Öğretmen	Öğretmen
3	Özge OZAN	Öğretmen	Öğretmen
4	Dilek KOÇAK	Öğretmen	Öğretmen
5	Yalçın KUZU	Öğretmen	Öğretmen
6	Kurtuluş GÜZEL	Veli	Veli
7	Affan ŞEN	Öğrenci	Öğrenci Temsilcisi

*Tablo 2. Stratejik Plan Ekibi Tablosu*



## 1.2 PLANLAMA SÜRECİ

Dünyada kamu malî yönetimi ve kontrol sistemi konusunda önemli gelişmelerin yaşanması ve ülkemizde de kamu idarelerinin sayı, nitelik ve teşkilatlanmalarına bağlı olarak önemli değişikliklerin meydana gelmesi sonucunda “**5018 sayılı Kamu Mali Yönetimi ve Kontrol Kanunu**” **24.12.2003 tarih ve 25326 sayılı Resmî Gazete’de yayınlanarak yürürlüğe girmiştir.** Kamu idare ve kurumlarının elde ettiği her türlü kamu kaynağının daha verimli, etkin ve şeffaf kullanılmasını amaçlayan kanunun 9. maddesiyle kamu idarelerinin stratejik plan hazırlaması zorunlu hale getirilmiştir. Aynı Kanun maddesinde kamu hizmetlerinin istenilen düzeyde ve kalitede sunulabilmesi için bütçeleri ile program ve proje bazında kaynak tahsislerini; stratejik planlarına, yıllık amaç ve hedefleri ile performans göstergelerine dayandırılmasının gerekliliği belirtilmiştir. **Bu bağlamda Bakanlığımız 2022/21 sayılı genelge ve Stratejik Plan Hazırlık Programı aracılığıyla 2024-2028 Stratejik Planı’nın yapılmasına ilişkin yol haritasını belirlemiştir.**

### STRATEJİK PLANLAMA HAZIRLIK SÜRECİ

Okulumuz ilgili genelge ile Bakanlığımızın belirttiği takvim dâhilinde **2024-2028** Stratejik Planlama çalışmalarına başlamıştır. Çalışmalar, Okulumuzda OGYE toplanmasıyla başlanmış ve Müdür Yardımcımız başkanlığında kurulan Stratejik Planlama Hazırlama Ekibi tarafından hazırlanmıştır. Bu kapsamda gerçekleştirilen faaliyetler aşağıda belirtilmiştir. Bu çalışmalarda izlenen adımlar;

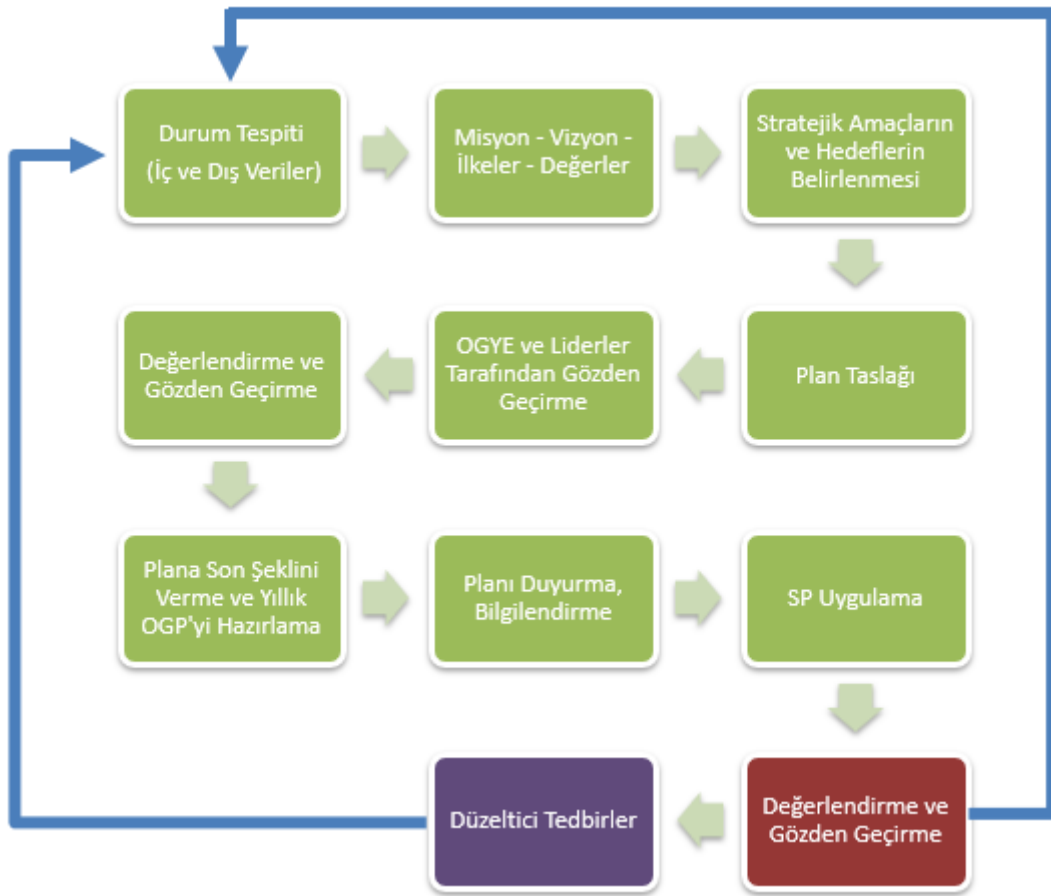
- 1) Okulun var oluş nedeni (misyon), ulaşmak istenilen nokta (vizyon) belirlenip okulumuzun tüm paydaşlarının görüşleri ve önerileri alındıktan da vizyona ulaşmak için gerekli olan amaçların gerçekleştirilebilmesi için hedefler** konuldu.
- 2) Hedefler stratejik amaçla ilgili olarak belirlendi. Hedeflerin spesifik, ölçülebilir, ulaşılabilir, gerçekçi, zaman bağlı, sonuca odaklı, açık ve anlaşılabilir olmasına özen gösterildi.**
- 3) Hedeflere uygun belli bir amaca ve hedefe yönelen, başlı başına bir bütünlük oluşturan, yönetilebilir, maliyetlendirilebilir faaliyetler belirlendi. Her bir faaliyet yazılırken; bu faaliyet “amacımıza ulaştırır mı?” sorgulaması yapıldı.**
- 4) Faaliyetlerin gerçekleştirilebilmesi için sorumlu ekipler ve zaman belirtildi.**
- 5) Faaliyetlerin başarısını ölçmek için performans göstergeleri** tanımlandı.
- 6) Strateji, alt hedefler ve faaliyet/projeler belirlenirken yasalar kapsamında yapmak zorunda olunan faaliyetler, paydaşların önerileri, çalışanların önerileri, önümüzdeki dönemde beklenen değişiklikler ve GZFT (SWOT) çalışması göz önünde bulunduruldu.**
- 7) GZFT çalışmasında ortaya çıkan zayıf yönler iyileştirilmeye, tehditler bertaraf edilmeye; güçlü yönler ve fırsatlar değerlendirilerek kurumun faaliyetlerinde fark yaratılmaya çalışıldı; önümüzdeki dönemlerde beklenen değişikliklere göre de önlemler alınmasına özen gösterildi.**

8) Strateji, Hedef ve Faaliyetler kesinleştikten sonra her bir faaliyet maliyetlendirilmesi yapıldı.

9) Maliyeti hesaplanan her bir faaliyetler için kullanılacak kaynaklar belirtildi. Maliyeti ve kaynağı hesaplanan her bir faaliyet/projenin toplamları hesaplanarak bütçeler ortaya çıkartıldı.

Yukarıdaki çalışmalar gerçekleştirildikten sonra okulumuz stratejik planı yazılarak uygulamaya konulmuştur.

## STRATEJİK PLANLAMA SİSTEMATIĞI



## STRATEJİK PLAN GİRDİLERİ



# 2.BÖLÜM

## DURUM ANALİZİ

## 2. DURUM ANALİZİ

### 2.1 Kurumsal Tarihçe

#### **Şükrü Şankaya Anadolu Lisesi;**

1993 yılı sonunda yapılan Anadolu Lisesi sınavlarında, Türkiye genelinin çok üzerinde puan almalarına rağmen Bursa merkezde mevcut bulunan Anadolu Liselerine giremeyen öğrencilerin velileri bir araya gelerek yeni bir Anadolu Lisesinin açılmasının girişimini başlatmışlardır. Çünkü çocuklarıyla beraber büyük bir emek sarf etmişlerdi; haklı olarak çok yüksek puan alan çocukları da onlara göre Anadolu Lisesine girmeyi hak etmişti. Bu sebeple yeni bir Anadolu Lisesinin açılması girişimini başlatan bir grup öğrenci velisi, Bursa'nın tanınmış iş adamlarından Sayın Şükrü ŞANKAYA' dan okul binasının yapımı konusunda olumlu bir cevap aldıktan sonra Milli Eğitim Bakanlığına müracaat etmişlerdir.

Zamanın Milli Eğitim Bakanı Sayın Nihat MENTEŞE, Sayın Şükrü Şankaya'nın sözü üzerine yeni bir Anadolu Lisesi açılmasına izin vermiştir. Böylece Ortaöğretim Genel Müdürlüğünün 21.10.1993 gün ve 19148 Sayılı onayı ile 03.11.1993 günü 72 kişilik öğrenci kontenjanıyla okulumuz, Doğanevler İlköğretim Okulu binasında geçici olarak resmen açılmıştır. Okulumuz önce 4.Murat Anadolu Lisesi adıyla açılmış; fakat daha sonra 02.11.1993.8 sayılı kararla adı 2.Murat Anadolu Lisesi olarak değiştirilmiştir. Okulumuz o zamanki ilk Koruma Derneği üyeleri (yönetim kurulu üyeleri) okul binasının yapımı için hemen uygun bir arsa arayışına başlamışlardır. Belirli bir arayıştan sonra daha önce 5 köye hizmet veren; fakat o günlerde kendi kaderine terk edilmiş bulunan eski arsaya ilgili gerekli resmi işlemler yapıldıktan sonra 26.10.1994 tarihinde zamanın Devlet Bakanı Sayın Ali Şevki EREK' in katılımıyla Sayın Şükrü Şankaya'nın yapımını üstlendiği okul binasının temelini törenle atmışlardır.

Sayın Şükrü ŞANKAYA, takdire şayan çalışması ve özverisiyle okul binamızı, bir yıl gibi kısa bir sürede tamamlamış ve 30.10.1995 tarihinde devam ettiği Doğanevler İlköğretim Okulundan kendi binasına taşınmıştır.

Sayın Şükrü Şankaya tarafından fiziki olarak iç ve dış özellikleriyle mükemmel bir bina olarak yaptırılan okulumuzun açılışı, dönemin Cumhurbaşkanı Sayın Süleyman DEMİREL' in teşekkürleriyle 28.10.1996 tarihinde yapılmıştır.

## 2.2 Uygulanmakta Olan Stratejik Planın Değerlendirilmesi

Uygulanmakta olan stratejik planın değerlendirilmesi, planın uygulanmış olan dönemine ilişkin hedef ve göstergeler bazında gerçekleşme düzeyi ile başarı ve başarısızlık nedenlerini içerir. Bu çalışmanın amacı; yeni stratejik planda yer alacak amaç, hedef ve performans göstergelerinin doğru bir çerçevede belirlenmesini sağlamaktır. Bu çalışma için uygulanmakta olan stratejik planın izleme ve değerlendirme bölümünde detayları verilen stratejik plan izleme ile stratejik plan değerlendirme tablolarından yararlanılır.

Uygulanmakta olan stratejik planın değerlendirilmesi sonucu hedef ve performans göstergelerinde hedeflenen sonuçlara ulaşılması durumunda;

- Mevcut çevre şartları, riskler ve üst politika belgelerinden gelen sorumluluklar dikkate alındığında söz konusu hedeflerin yeni planda yer alıp almaması hususu değerlendirilir.
- Stratejik planda amacın farklı açılardan iyileştirilmesi ihtiyacı bulunması durumunda yeni hedef ve performans göstergeleri belirlenir.

Uygulanmakta olan stratejik planın değerlendirilmesi sonucu hedef ve performans göstergelerinde hedeflenen sonuçlara ulaşamaması durumunda ise;

- Hedef ve performans göstergesi ile bunlara ilişkin değerlerin doğru belirlenip belirlenmediğine,
- Mevcut çevre şartları, riskler ve üst politika belgelerinden gelen sorumluluklar dikkate alındığında söz konusu hedeflerin yeni planda yer alıp almaması gerektiğine karar verilir.

Bu bölümde her hedef bazında ayrıntılı değerlendirmeler yapılmaz, yeni planın mevcut plandan temel farklılıkları ve bu farklılıkların nedenleri açıklanır.

## 2.3 Mevzuat Analizi

- Okulumuz, Türkiye Cumhuriyeti Devleti yapısı içinde Millî Eğitim Bakanlığının taşra teşkilatında yer alan bir kurumdur. Eğitim kurumlarının yasal yetki, görev ve sorumlulukları başta;
- T.C. Anayasası'nın 10. 24. 42. ve 62. Maddeleri,
- 14/6/1973 tarihli ve 1739 sayılı Millî Eğitim Temel Kanunu
- 25.8.2011 tarihli ve 652 sayılı Millî Eğitim Bakanlığının Teşkilât ve Görevleri Hakkında Kanun Hükmünde Kararname hükümleri,
- 3308 Sayılı Mesleki Eğitim Kanunu,
- 657 Sayılı Devlet Memurları Kanunu,
- Ortaöğretim Kurumları Yönetmeliği,

- 5018 sayılı Kamu Mali Yönetimi ve Kontrol Kanununun 3. ve 9. Maddeleri
- Kanun Hükmünde Kararname (KHK), Tüzük, Yönetmelik, Yönerge, Bakanlar Kurulu Kararı, Tebliğ, Usul ve Esaslar ile Genelgelere dayanılarak yönetilmektedir.

## KURUMUN YASAL GÖREV, YETKİ VE SORUMLULUKLARI

### BAĞLI BULUNDUĞU KANUN VE YÖNETMELİKLER

#### KANUNLAR

KANUN BAŞLIĞI	Kanun No / Kabul Tarihi	Yayınlandığı Resmî Gazete Tarihi	Yayınlandığı Resmî Gazete Sayısı
MİLLİ EĞİTİM TEMEL KANUNU	1739 / 24.06.1973	24.06.1973	14574
DEVLET MEMURLARI KANUNU	657 / 17.07.1965	23.07.1965	12.056
MESLEKİ EĞİTİM KANUNU	3308 / 05.06.1986	19.06.1986	19.139
MİLLİ EĞİTİM BAKANLIĞI TEŞKİLAT VE GÖREVLERİ KANUNU	4483 / 02.12.1999	4.12.1999	23.896
TÜRK BAYRAĞI KANUNU	2893 / 22.09.1983	24.09.1983	18.171
ÖZEL ÖĞRETİM KURUMLARI KANUNU	5580 / 08.02.2007	14.02.2007	26434
TÜRK BAYRAĞI KANUNU	2893 / 22.09.1983	24.09.1983	18171
T.C. EMEKLİ SANDIĞI KANUNU	5434 / 08.06.1949	17.06.1949	7.235

## YÖNETMELİKLER

MİLLÎ EĞİTİM BAKANLIĞI ORTAÖĞRETİM KURUMLARI YÖNETMELİĞİ	07/09/2013	28758
MİLLÎ EĞİTİM BAKANLIĞINA BAĞLI OKUL ÖĞRENCİLERİNİN KILIK VE KIYAFETLERİNE DAİR YÖNETMELİK	27/11/2012	28480
MİLLÎ EĞİTİM BAKANLIĞI DERS KİTAPLARI VE EĞİTİM ARAÇLARI YÖNETMELİĞİ	12/09/2012	28409
MİLLÎ EĞİTİM BAKANLIĞI OKUL-AİLE BİRLİĞİ YÖNETMELİĞİ	09/02/2012	28199
MİLLÎ EĞİTİM BAKANLIĞI ORTAÖĞRETİM KURUMLARI ÖDÜL VE DİSİPLİN YÖNETMELİĞİ	07/09/2007	26636
MİLLÎ EĞİTİM BAKANLIĞI KURUM TANITIM YÖNETMELİĞİ	09/08/2006	26254
MİLLÎ EĞİTİM BAKANLIĞI OKUL KÜTÜPHANELERİ YÖNETMELİĞİ	29/01/2009	27125
MİLLÎ EĞİTİM BAKANLIĞI REHBERLİK VE PSİKOLOJİK DANISMA HİZMETLERİ YÖNETMELİĞİ	14/03/2009	27169
OKUL SPOR KULÜPLERİ YÖNETMELİĞİ	13/01/2005	25699
STRATEJİ GELİSTİRME BİRİMLERİNİN ÇALIŞMA USUL VE ESASLARI HAKKINDA YÖNETMELİK	18/02/2006	26804
MİLLÎ EĞİTİM BAKANLIĞI TALİM VE TERBİYE KURULU BASKANLIĞI YÖNETMELİĞİ	08/08/2006	26253
MİLLÎ EĞİTİM BAKANLIĞI DERS KİTAPLARI VE EĞİTİM ARAÇLARI YÖNETMELİĞİ	28/11/2007	26714
KAMU DAİRELERİNDE STRATEJİK PLANLAMAYA İLİSKİN USUL VE ESASLAR HAKKINDA YÖNETMELİK	26/05/2006	26179
MİLLÎ EĞİTİM BAKANLIĞI 5580 SAYILI ÖZEL ÖĞRETİM KURUMLARI YÖNETMELİĞİ	08/03/2008	26810
MİLLÎ EĞİTİM BAKANLIĞI SOSYAL ETKİNLİK YÖNETMELİĞİ	13/01/2005	25699



## 2.4 Üst Politika Belgeleri Analizi

Okulumuz 2024-2028 Stratejik Planı hazırlama sürecinde üzerimize görev ve sorumluluk yükleyen hükümlerin tespit edilmesi için üst politika belgeleri; Millî Eğitim Bakanlığı Stratejik Planı, Bursa İl Millî Eğitim Müdürlüğü Stratejik Planı, Osmangazi İlçe Millî Eğitim Müdürlüğü Stratejik Planı ayrıntılı olarak taranmış ve bu belgelerde yer alan politikalar incelenmiştir. Stratejik Planı'nın stratejik amaç, hedef, performans göstergeleri ve stratejileri hazırlanırken bu belgelerden yararlanılmıştır.

Üst politika belgeleri;

- 12. Kalkınma Planı
- Cumhurbaşkanlığı Programı,
- Orta Vadeli Program,
- Cumhurbaşkanlığı Yıllık Programı,
- Millî Eğitim Bakanlığı Stratejik Planı,
- İl Millî Eğitim Müdürlüğü Stratejik Planı,
- İlçe Millî Eğitim Müdürlüğü Stratejik Planı

Üst Politika Belgesi İlgili Bölüm/Referans	Verilen Görevler/İhtiyaçlar
Millî Eğitim Bakanlığı 2024-2028 Stratejik Planı	Okul olarak stratejik planda ele alacakları temel amaç, hedef ve performans göstergelerinin belirlenmesi
Bursa İl Millî Eğitim Müdürlüğü 2024-2028 Stratejik Planı	Okul olarak stratejik planda ele alacakları temel amaç, hedef ve performans göstergelerinin belirlenmesi
Osmangazi İlçe Millî Eğitim Müdürlüğü 2024-2028 Stratejik Planı	Okul olarak stratejik planda ele alacakları temel amaç, hedef ve performans göstergelerinin belirlenmesi
20. Millî Eğitim Şura Kararları	Öğretmenlerin Mesleki Gelişimi: Öğretmen Yetiştirmenin İyileştirilmesi, Öğretmenlerin Mesleki Gelişiminin Desteklenmesi, Öğretmenliğin Statüsünün Artırılması yararlanılacak kararlar.
Türkiye Bilimsel ve Teknolojik Araştırma Kurumu (TÜBİTAK) Vizyon: 2023 Eğitim ve İnsan Kaynakları Raporu	Eğitim alanında, bireyin yaratıcılık ve hayal gücünü geliştiren; bireysel farklılıkların gözetilmesi ve değerlendirilmesi ile her bireyin özellikleri doğrultusunda en üst düzeyde kendini geliştirebildiği; insan odaklı bir eğitim sistemine sahip olmak
Türkiye Yeterlilikler Çerçevesi: Hedefler	Eğitim ve öğretim sistemi ile iş piyasasının özelliklerinin ve gereksinimlerinin belirlenmesi Eğitim ile istihdam arasındaki ilişkisinin güçlendirilmesi
Ulusal ve Uluslararası Kuruluşların Eğitim ve Türkiye ile İlgili Raporlar	Yapılacak çalışmalarla ilgili durum analizi tespiti için faydalanılacak raporlar. (Ör: PISA Raporu)

## 2.5 Faaliyet Alanları ile Ürün/Hizmetlerin Belirlenmesi

Faaliyet Alanı	Ürün/Hizmetler
Öğretim-eğitim faaliyetleri	Öğrenci İşleri Kayıt-nakil işleri Devam-devamsızlık Sınıf geçme Sınav hizmetleri
Rehberlik faaliyetleri	Öğrencilere rehberlik yapmak Çalışan ve Velilere rehberlik etmek Rehberlik faaliyetlerini yürütmek
Sosyal faaliyetler	Drama, Tiyatro, Sinema, Kültürel geziler ,spor,vb.
Sportif faaliyetler	Basketbol, Voleybol, Futbol turnuvaları, Satranç Turnuvaları
Kültürel ve sanatsal faaliyetler	Resim sergileri, tiyatro oyunları, yarışmalar, projeler..vb
İnsan kaynakları faaliyetleri (mesleki gelişim faaliyetleri, personel etkinlikleri...)	Hizmet içi eğitimler Öğretmen buluşmaları Kariyer gelişim çalışmaları Çalışanlarımızın stratejilerimiz doğrultusunda eğitimlerinin planlanması, eğitimlerin yapılmasını yürütmek
Okul aile birliği faaliyetleri	Gelir-gider kaynaklarının çeşitlendirilmesi,
Öğrencilere yönelik faaliyetler	Kariyer Gelişim Hizmetleri, DYK Kursları, Etkinlikler, Bilimsel Yarışmalar,tüm gelişim hizmetleri
Ölçme değerlendirme faaliyetleri	Öğrencilerimizin sınav programlarını hazırlamak ve uygulamalı sınavları gerçekleştirmek
Öğrenme ortamlarına yönelik faaliyetler	Eğitim Öğretim ortamlarının iyileştirilmesi
Ders dışı faaliyetler	Ders dışı faaliyetlerin planlanması, düzenlenmesi

## 2.6 Paydaş Analizi

Geri bildirim kanalları yoluyla paydaşların kısa ve uzun vadeli beklentileri belirlenir ve okulun politika ve stratejilerinin oluşturulmasında bu veriler girdi olarak kullanılır. Stratejik Planın gerçekleşmesi süreçlerle sağlanır ve süreç performansları paydaş beklentilerinin gerçekleşmesini izlemede gösterge olarak kullanılır.

Paydaş beklentilerinin dengelenmesi memnuniyet anketleri ve özdeğerlendirme yöntemleriyle gözden geçirilmekte ve iyileştirmeye Açık Alanlar tespit edilmektedir.

Paydaş analizi ile;

- Planlama sürecinin ilk aşamalarında paydaşlarla etkili bir iletişim kurularak bu kesimlerin ilgi ve katkısının sağlanması,
- Paydaşların görüş ve beklentilerinin tespit edilmesi, kuruluşun faaliyetlerinin etkin bir şekilde gerçekleştirilmesine engel oluşturabilecek unsurların saptanması ve bunların giderilmesi için stratejiler oluşturulması,
- Paydaşların birbirleriyle olan ilişkilerinin ve olası çıkar çatışmalarının tespiti,
- Paydaşların kuruluş hakkındaki görüşlerinin alınmasıyla, kuruluşun güçlü ve zayıf yönleri ile fırsat ve tehditleri hakkında fikir edinilmesi,
- Paydaşların hangi aşamada katkı sağlayacağını tespit edilmesi, paydaşların görüş, öneri ve beklentilerinin stratejik planlama sürecine dâhil edilmesi amaçlanmıştır.

Okulumuz faaliyet ve hizmetleriyle ilgisi olan, çalışmalarından doğrudan ya da dolaylı; olumlu ya da olumsuz yönde etkilenen veya çalışmalarını etkileyen kişi, grup ve kurumlar paydaşlarımız olarak tanımlanmıştır.

PAYDAŞLAR	İÇ PAYDAŞ	DIŞ PAYDAŞ	HİZMET ALAN	NEDEN PAYDAŞ	Paydaşın Kurum Faaliyetlerini Etkileme Derecesi	Paydaşın Taleplerine Verilen Önem	Sonuç
					"Tam 5", "Çok 4", "Orta 3", "Az 2", "Hiç 1"		
					1,2,3 İzle 4,5 Bilgilendir	1,2,3 Gözet 4,5 Birlikte	
Üst kurumlar		X		Amaçlarımıza Ulaşmada Destek İçin İş birliği İçinde Olmamız Gereken Kurum	5	5	Bilgilendir, Birlikte çalış
Veliler		X	X	Doğrudan ve Dolaylı Hizmet Alan	4	4	Bilgilendir, Birlikte çalış
Okul Aile Birliği	X		X	Amaçlarımıza Ulaşmada Destek İçin İş birliği İçinde Olmamız Gereken Kurum	5	5	Bilgilendir, Birlikte çalış

<b>Öğrenciler</b>	X		X	Varoluş sebebimiz	5	5	Bilgilendir, Birlikte Çalış
<b>Mahalle Muhtarı</b>		X	X	Amaçlarımıza Ulaşmada Destek İçin İş birliği İçinde Olmamız Gereken Kurum	1	2	İzle, Gözet
<b>Ders Öğretmenleri</b>	X			Amaçlarımıza Ulaşmada Destek İçin İş birliği İçinde Olmamız Gereken Kişiler	5	5	Bilgilendir, Birlikte Çalış
<b>TUBİTAK</b>	X		X	Amaçlarımıza Ulaşmada Destek İçin İş birliği İçinde Olmamız Gereken Kurum	5	5	Bilgilendir, Birlikte Çalış
<b>Belediyeler</b>		X	X	Amaçlarımıza Ulaşmada Destek İçin İş birliği İçinde Olmamız Gereken Kurum	4	4	Bilgilendir, Birlikte Çalış
<b>Sivil Toplum Örgütleri</b>		X	X	Amaçlarımıza Ulaşmada Destek İçin İş birliği İçinde Olmamız Gereken Kurum	4	4	Bilgilendir, Birlikte Çalış
<b>Üniversiteler</b>		X		Amaçlarımıza Ulaşmada Destek İçin İş birliği İçinde Olmamız Gereken Kişiler	4	4	Bilgilendir, Birlikte Çalış
<b>Ortaokullar</b>		X	X	Amaçlarımıza Ulaşmada Destek İçin İş birliği İçinde Olmamız Gereken Kişiler	5	5	Bilgilendir, Birlikte Çalış

Paydaş anketlerine ilişkin ortaya çıkan temel sonuçlar şu şekildedir:

## Öğrenci Anketi Sonuçları

YÜZDE ORANLAR							
<b>a) Ulaşılabilirlik ve İletişim</b>		<b>TAM (5)</b>	<b>ÇOK (4)</b>	<b>ORTA (3)</b>	<b>AZ (2)</b>	<b>HİÇ (1)</b>	<b>MEMNÜİYET ORANI</b>
1	İhtiyaç duyduğumda okul yöneticileriyle rahatlıkla görüşebilirim.	64%	22%	8%	2%	4%	<b>86%</b>
2	İhtiyaç duyduğumda öğretmenlerle rahatlıkla görüşebilirim.	66%	23%	7%	2%	2%	<b>89%</b>
3	Okuldaki gelişmeler konusunda yönetim ve öğretmenlerimiz tarafından bilgilendiriliriz (Duyurular, bayrak töreni vb.)	67%	23%	6%	2%	3%	<b>90%</b>
<b>GRUP</b>		<b>66%</b>	<b>23%</b>	<b>7%</b>	<b>2%</b>	<b>3%</b>	<b>88%</b>
<b>b) Dilek, Öneri ve Şikayetler</b>		<b>TAM (5)</b>	<b>ÇOK (4)</b>	<b>ORTA (3)</b>	<b>AZ (2)</b>	<b>HİÇ (1)</b>	<b>MEMNÜİYET ORANI</b>
4	Öğrenci temsilcileri aracılığıyla çeşitli kurul ve gruplara katılarak görüşlerimizi iletebiliriz	42%	28%	18%	4%	8%	<b>70%</b>
5	Okulda dilek, öneri ve şikayetler dikkate alınır.	36%	34%	17%	5%	7%	<b>70%</b>
6	Okulla ilgili her türlü isteğimi dile getirebilirim (Dilek kutusu, toplantılar, birebir görüşme)	40%	31%	16%	4%	8%	<b>71%</b>
<b>GRUP</b>		<b>40%</b>	<b>31%</b>	<b>17%</b>	<b>4%</b>	<b>8%</b>	<b>71%</b>
<b>c) Güvenilirlik</b>		<b>TAM (5)</b>	<b>ÇOK (4)</b>	<b>ORTA (3)</b>	<b>AZ (2)</b>	<b>HİÇ (1)</b>	<b>MEMNÜİYET ORANI</b>
7	Bir sorunum olduğunda paylaşabileceğim yönetici/öğretmenlerim var.	68%	21%	5%	2%	4%	<b>89%</b>
8	Tüm okul çalışanlarına güvenirim.	54%	25%	13%	3%	5%	<b>79%</b>
9	ŞŞAL' da öğrenciler birbirine güvenir.	46%	28%	13%	5%	8%	<b>74%</b>
<b>GRUP</b>		<b>56%</b>	<b>25%</b>	<b>10%</b>	<b>3%</b>	<b>6%</b>	<b>81%</b>
<b>d) Güvenlik</b>		<b>TAM (5)</b>	<b>ÇOK (4)</b>	<b>ORTA (3)</b>	<b>AZ (2)</b>	<b>HİÇ (1)</b>	<b>MEMNÜİYET ORANI</b>
10	Alınan önlemler sonucu derslerimiz boş geçmemektedir.	47%	29%	12%	3%	8%	<b>76%</b>
11	Okulda güvenlik önlemleri alınmaktadır.	68%	21%	5%	2%	3%	<b>90%</b>
12	Okulda yangın ve doğal afetlere karşı gerekli güvenlik önlemleri alınır.	65%	25%	5%	2%	3%	<b>90%</b>
13	Okulda kendimi güvende hissederim.	75%	18%	3%	1%	3%	<b>93%</b>
14	Okul servisleri güvenlidir.	61%	22%	8%	3%	6%	<b>83%</b>
15	Güvenlik konusunda yönetim emniyetle işbirliği yapmaktadır.	56%	25%	9%	3%	7%	<b>82%</b>
<b>GRUP</b>		<b>62%</b>	<b>23%</b>	<b>7%</b>	<b>2%</b>	<b>5%</b>	<b>86%</b>

e) Kararlara Katılım		TAM (5)	ÇOK (4)	ORTA (3)	AZ (2)	HİÇ (1)	MEMNUNİYET ORANI
16	Okulda düzenlenecek faaliyetler, öğrenci temsilcileri yoluyla görüşlerimiz alınarak planlanır.	44%	27%	15%	4%	11%	70%
17	Sorunların çözümünde biz de öğrenci olarak yapıcı ve katılımcı davranırız.	50%	28%	14%	4%	4%	78%
GRUP		47%	27%	14%	4%	8%	74%
f) Öğrenci İşleri		TAM (5)	ÇOK (4)	ORTA (3)	AZ (2)	HİÇ (1)	MEMNUNİYET ORANI
18	Okuldan istediğim belgeleri (öğrenci belgesi, karne, vb.) zamanında alabilirim.	90%	7%	1%	1%	1%	97%
19	Velim benimle ilgili her türlü bilgiye okul yönetimi aracılığıyla rahatlıkla ulaşır.	83%	12%	2%	1%	2%	95%
GRUP		86%	10%	1%	1%	2%	96%
g) Eğitim-Öğretim		TAM (5)	ÇOK (4)	ORTA (3)	AZ (2)	HİÇ (1)	MEMNUNİYET ORANI
20	Öğrenci olarak bana sunulan tüm imkanları değerlendirerek iyi bir eğitim için üzerime düşeni yaptığıma inanıyorum	65%	24%	6%	2%	2%	90%
21	Şükrü Şankaya Anadolu Lisesi eğitimde mükemmellik ve sürekli gelişime değer verir.	72%	20%	4%	1%	3%	92%
22	Şükrü Şankaya Anadolu Lisesi TYT-AYT başarısı yüksek bir okuldur	75%	19%	3%	2%	1%	94%
23	Dersler, ders notları ve yaprak testler yoluyla desteklenir.	69%	20%	7%	2%	2%	89%
24	Sınıflarımızda teknolojik altyapı oluşturulmuştur. (int. bağlantısı ,akıllı tahta, vb. )	73%	19%	5%	2%	2%	92%
25	Derslerde öğrendiğimiz bilgiler ortak sınavlarla ölçülür.	66%	20%	10%	2%	2%	86%
26	Okulumuzdan kişisel sorunlarımızla ilgili rehberlik hizmeti alabilmekteyim.	65%	18%	8%	2%	7%	83%
GRUP		69%	20%	6%	2%	3%	89%
h) Ders Arası		TAM (5)	ÇOK (4)	ORTA (3)	AZ (2)	HİÇ (1)	MEMNUNİYET ORANI
27	Teneffüsler ve öğle arası süresi, ihtiyaçlarımızı gidermek için yeterlidir.	52%	24%	10%	4%	11%	76%
28	Teneffüslerde bir sorun olduğunda nöbetçi öğretmenler müdahale ederler.	72%	18%	6%	2%	2%	91%
GRUP		62%	21%	8%	3%	6%	83%
i) Okulun Fiziki Ortamı		TAM (5)	ÇOK (4)	ORTA (3)	AZ (2)	HİÇ (1)	MEMNUNİYET ORANI
29	Okulumuzun her zaman temiz ve bakımlıdır, bu konuda üzerime düşen görev ve sorumluluğun bilincindeyim.	70%	21%	6%	1%	2%	92%
30	Okulumuzun bahçesi, spor salonu vb. alanlarından yararlanabilirim.	83%	11%	3%	2%	2%	94%
GRUP		77%	16%	4%	1%	2%	93%

j) Okulun Yemekhanesi		TAM (5)	ÇOK (4)	ORTA (3)	AZ (2)	HİÇ (1)	MEMNUNİYET ORANI
31	Okulumuz yemekhanesindeki/kantinindeki ürünler temiz ve sağlıklıdır.	51%	26%	10%	4%	8%	77%

32	Okulumuz yemekhanesinde/kantininde hijyenik ve rahat bir ortam vardır.	53%	24%	11%	4%	7%	<b>77%</b>
33	Okul yemekhanesinde/kantininde çalışan personelin okul toplumuyla iletişimi güçlüdür.	66%	19%	7%	2%	6%	<b>84%</b>
34	Okul yemekhanesinde/kantininde yemekler lezzetlidir.	41%	32%	14%	4%	9%	<b>73%</b>
<b>GRUP</b>		<b>53%</b>	<b>25%</b>	<b>11%</b>	<b>4%</b>	<b>8%</b>	<b>78%</b>
<b>k) Sosyal-Kültürel-Sportif Etkinlikler</b>		<b>TAM (5)</b>	<b>ÇOK (4)</b>	<b>ORTA (3)</b>	<b>AZ (2)</b>	<b>HİÇ (1)</b>	<b>MEMNUNİYET ORANI</b>
35	Okuldaki tüm sosyal etkinlikler yeteneklerimizin ve özgüvenimizin gelişiminde önemli yararlar sağlar.	56%	27%	9%	2%	6%	<b>83%</b>
36	Sosyal etkinliklere katılan öğrenciler, tören alanında ödüllendirilerek desteklenirler.	65%	21%	7%	3%	4%	<b>86%</b>
37	Okulumuz sosyal-sportif etkinlikler için yeterli alana sahiptir.	71%	20%	5%	2%	2%	<b>91%</b>
38	Okulumuzda bize sunulan sosyal-kültürel ve sportif etkinliklerin niteliği ve sayısı yeterlidir.	52%	28%	10%	4%	7%	<b>79%</b>
<b>GRUP</b>		<b>61%</b>	<b>24%</b>	<b>8%</b>	<b>3%</b>	<b>5%</b>	<b>85%</b>
<b>L) Genel İmaj</b>		<b>TAM (5)</b>	<b>ÇOK (4)</b>	<b>ORTA (3)</b>	<b>AZ (2)</b>	<b>HİÇ (1)</b>	<b>MEMNUNİYET ORANI</b>
39	Şükrü Şankaya Anadolu Lisesi öncelikli tercih edilen bir Anadolu Lisesidir.	69%	22%	6%	1%	3%	<b>91%</b>
40	Şükrü Şankaya Anadolu Lisesi en iyi üniversitelere çok sayıda öğrenci yerleştiren bir okuldur	72%	22%	3%	1%	2%	<b>94%</b>
<b>GRUP</b>		<b>70%</b>	<b>22%</b>	<b>4%</b>	<b>1%</b>	<b>2%</b>	<b>92%</b>
<b>m)Şükrü Şankaya Anadolu Lisesi'ne Bağlılık</b>		<b>TAM (5)</b>	<b>ÇOK (4)</b>	<b>ORTA (3)</b>	<b>AZ (2)</b>	<b>HİÇ (1)</b>	<b>MEMNUNİYET ORANI</b>
41	Bu okulda öğrenci olmaktan memnunum.	78%	15%	3%	2%	2%	<b>94%</b>
42	Bu okulda öğrenci olmayı başkalarına da öneririm.	79%	13%	4%	1%	2%	<b>92%</b>
<b>GRUP</b>		<b>79%</b>	<b>14%</b>	<b>3%</b>	<b>1%</b>	<b>2%</b>	<b>93%</b>
<b>n) Değerlendirme, Ödüllendirme</b>		<b>TAM (5)</b>	<b>ÇOK (4)</b>	<b>ORTA (3)</b>	<b>AZ (2)</b>	<b>HİÇ (1)</b>	<b>MEMNUNİYET ORANI</b>
43	Okulumuzda başarılar ve örnek davranışlar ödüllendirilir. (Bayrak töreninde duyurular, teşekkür ve takdirnameler.	68%	20%	6%	2%	4%	<b>88%</b>
44	Aldığım disiplin cezalarının ilerideki hayatımı olumsuz etkileyeceğini bilirim.	86%	8%	2%	1%	3%	<b>94%</b>
45	Sınav sonuçlarının tarafsız olarak değerlendirildiğini bilirim.	69%	17%	6%	2%	5%	<b>86%</b>
<b>GRUP</b>		<b>74%</b>	<b>15%</b>	<b>5%</b>	<b>2%</b>	<b>4%</b>	<b>89%</b>

o) Olumlu Davranış Kazanma ve Eğitim		TAM (5)	ÇOK (4)	ORTA (3)	AZ (2)	HİÇ (1)	MEMNUNİYET ORANI
46	Öğrenci olarak bana sunulan tüm imkanlardan sonuna kadar yararlanmak için çaba sarf ediyorum.	62%	27%	7%	1%	2%	89%
47	Okulda olumlu bir kurum kültürü oluşturmak için herkes gayret etmektedir.	61%	26%	9%	2%	2%	87%
48	Okulda milli ve manevi değerlerimiz benimsetilmektedir.	80%	13%	3%	2%	2%	94%
49	Bu okulda olumlu davranışlar kazandığıma inanıyorum.	73%	18%	5%	1%	3%	91%
50	Tercih şansım olsa yine bu okulu seçerdim.	69%	18%	5%	2%	5%	87%
GRUP		69%	20%	10%	2%	3%	90%

## Öğrenci Anketi Sonuçları Memnuniyetsizlik İncelemesi

S.N.	ANKET SORUSU	MEMNUNİYET ORANI
4	Öğrenci temsilcileri aracılığıyla çeşitli kurul ve gruplara katılarak görüşlerimizi iletebiliriz	70%
5	Okulda dilek, öneri ve şikayetler dikkate alınır.	70%
16	Okulda düzenlenecek faaliyetler, öğrenci temsilcileri yoluyla görüşlerimiz alınarak planlanır.	70%
6	Okulla ilgili her türlü isteğimi dile getirebilirim (Dilek kutusu, toplantılar, birebir görüşme)	71%
34	Okul yemekhanesinde/kantininde yemekler lezzetlidir.	73%

## Alınan Tedbirler

Yaptığımız öğrenci Memnuniyet anketi sonucunda İyileştirmeye Açık Alan (İAA) olarak öncelikli 5 konu başlığı göze çarpmaktadır. Tüm İAA'larla ilgili İyileştirme Ekipleri (İE) kurulmuş planlamalar yapılmış, iyileştirme çalışmalarında uygulama aşamasına geçilmiştir.



## Öğretmen Anketi Sonuçları

YÜZDE ORANLAR							
(A) Liderlerin Toplam Kaliteyi Sahiplenmeleri							
a) Yöneticilerin liderlik davranışları.		TAM (5)	ÇOK (4)	ORTA (3)	AZ (2)	HİÇ (1)	MEMNUNİYET ORANI
1	Okulu etkileyen kararlar, okul yönetimi tarafından okul müd. , zümre başk. , md yrd.ları ve öğretmenlerle, OGYE'de, öğr. Kurulunda , zümre toplantılarında tartışma ve katılım fırsatı verildikten sonra alınır.	28%	57%	15%	0%	0%	85%
2	Okul yönetimi, çalışanlara yeterince zaman ayırmakta, onların görüş ve önerilerini almaktadır.	26%	65%	9%	0%	0%	91%
3	Okul yönetimi ilgi ve ihtiyaçlarımızı, müfettiş ve ilgili bakanlık birimlerine iletmede bizi en iyi şekilde temsil eder.	28%	57%	13%	0%	2%	85%
4	Okul yönetimi ile her konuda sıkıntımı paylaşabilirim.	20%	72%	9%	0%	0%	91%
5	Yöneticilerimiz yenilikçi ve yaratıcı düşüncelerin üretilmesini teşvik etmektedir.	24%	67%	7%	2%	0%	91%
<b>GRUP</b>		25%	63%	10%	0%	0%	89%
b) İyileştirme etkinliklerine destek ve katılımı		TAM (5)	ÇOK (4)	ORTA (3)	AZ (2)	HİÇ (1)	MEMNUNİYET ORANI
6	Yöneticilerimiz, okulda birlikte çalışmayı (takım çalışmasını) destekler.	26%	72%	2%	0%	0%	98%
7	Yöneticilerimiz, katıldıkları hizmet-içi eğitim, konferans ve seminer sonuçlarını çalışanlarla paylaşırlar.	33%	54%	9%	4%	0%	87%
8	Okulumuzda eğitim ve hizmet kalitesinin artırılması yönündeki çalışmalara yönetim aktif olarak katılmakta ve bize önderlik etmektedir.	43%	48%	9%	0%	0%	91%
9	Okulun misyon, vizyon, ilke ve değerleri belirlenmiş olup, tüm çalışanlar tarafından bilinmektedir.	37%	35%	22%	4%	2%	72%
10	Okulda sürekli iyileştirme çalışmaları doğrultusunda olumlu bir değişim ve gelişim ortamı vardır.	37%	46%	15%	2%	0%	83%
<b>GRUP</b>		35%	51%	11%	2%	0%	86%
c) Motivasyon tanıma ve takdir yaklaşımı		TAM (5)	ÇOK (4)	ORTA (3)	AZ (2)	HİÇ (1)	MEMNUNİYET ORANI
11	Okul yöneticisi, iyi performans gösteren personeli (veya ekibi) aylıkla ödül, takdir, teşekkür vs ile ödüllendirir.	70%	15%	11%	4%	0%	85%
12	Yöneticiler, iyi performans gösteren personeli/ekibi, öğretmenler kurulu toplantılarında, törenlerde vb. duyurarak takdir eder.	74%	17%	7%	2%	0%	91%
<b>GRUP</b>		72%	16%	9%	3%	0%	88%

## (B) Çalışanların Yönetimi

d) Performans Değerlendirme		TAM (5)	ÇOK (4)	ORTA (3)	AZ (2)	HİÇ (1)	MEMNUNİYET ORANI
13	Okulda eğitimin niteliğinin artışına katkıda bulunan tüm çalışanların ver zümrenin performansları izlenmektedir.	83%	13%	4%	0%	0%	96%
14	Okulda eğitim ve öğretimin niteliğini artırmak için okul ve birey hedefleri doğrultusunda her zümrede çalışmalar yapılır.	87%	9%	4%	0%	0%	96%
15	Yöneticiler, çalışanların performanslarını yükseltmek için gerekli önlemleri alır.	41%	37%	20%	2%	0%	78%
GRUP		70%	20%	9%	1%	0%	90%
e) İnsan Kaynaklarının Etkili Yönetimi		TAM (5)	ÇOK (4)	ORTA (3)	AZ (2)	HİÇ (1)	MEMNUNİYET ORANI
16	Yönetici tüm çalışanlara görevlerini (iş tanımlarını) bildirir.	41%	52%	2%	4%	0%	93%
17	Okulda kurulacak tüm ekiplere çalışanların seçimi yapılırken gönüllülük esas alınır.	35%	52%	4%	9%	0%	87%
18	İzin yada rapor alındığında derslerin boş geçmeyeceğini bilirim.	43%	26%	17%	7%	7%	70%
19	Çalışanların özlük işlemleri düzenli yapılır.	28%	67%	2%	0%	2%	96%
20	Bu okulda çalışmaktan memnunuz.	11%	87%	2%	0%	0%	98%
21	Diğer okullarla karşılaştırıldığında ŞŞAL'da çalışma ortamı daha iyidir.	9%	91%	0%	0%	0%	100%
GRUP		28%	63%	5%	3%	1%	91%
f) Kararlara Katılım		TAM (5)	ÇOK (4)	ORTA (3)	AZ (2)	HİÇ (1)	MEMNUNİYET ORANI
22	Okulumuzla çalışanlarla ilgili kararlar alınırken demokratik bir şekilde kararlara katılıyorum.	30%	65%	2%	2%	0%	96%
23	Öğr. Kurulunda, zümre toplantılarında ve bireysel görüşmelerde şikayet ve önerilerimi rahatlıkla dile getiririm.	24%	74%	0%	2%	0%	98%
24	Okulumuzdaki iyileştirme çalışmalarında aktif olarak görev alıyorum	33%	43%	22%	2%	0%	76%
GRUP		29%	61%	8%	2%	0%	90%
g) Çalışma Ortamı		TAM (5)	ÇOK (4)	ORTA (3)	AZ (2)	HİÇ (1)	MEMNUNİYET ORANI
25	Yemekhane ve kantin gibi ortamlar yeterli temizlik ve düzene sahiptir.	48%	39%	11%	2%	0%	87%
26	Öğretmen tuvaletlerinin temizliği düzenli olarak yapılmaktadır.	26%	72%	2%	0%	0%	98%
27	Okulda ihtiyaç duyduğum malzemeye zamanında ulaşabilirim (renkli tebeşir, fotokopi vs...)	30%	59%	11%	0%	0%	89%
28	Gerek duyduğumda okulda her türlü teknolojik malzemeye rahatlıkla ulaşabilirim.	37%	50%	13%	0%	0%	87%
GRUP		35%	55%	9%	1%	0%	90%
h) İş birliği ve İletişim		TAM (5)	ÇOK (4)	ORTA (3)	AZ (2)	HİÇ (1)	MEMNUNİYET ORANI
29	Kurumdaki tüm duyurular çalışanlara zamanında iletilir.	28%	72%	0%	0%	0%	100%
30	Okulda çalışanlar arasında iletişim güçlüdür.	30%	67%	2%	0%	0%	98%

31	Okul yöneticileri ile sağlıklı iletişim kurabiliyorum.	15%	83%	0%	2%	0%	<b>98%</b>
32	Okulda çalışanlar arası, işbirliği ve yardımlaşma güçlüdür.	26%	72%	2%	0%	0%	<b>98%</b>
33	Eğitim ve öğretim çalışmalarında kurum dışı işbirlikleri yönetimce desteklenir. (üniversiteler, sivil top. Örgt. Vs.)	37%	54%	7%	2%	0%	<b>91%</b>
<b>GRUP</b>		27%	70%	2%	1%	0%	<b>97%</b>
<b>i) Motivasyon ve Tatmin</b>		<b>TAM (5)</b>	<b>ÇOK (4)</b>	<b>ORTA (3)</b>	<b>AZ (2)</b>	<b>HİÇ (1)</b>	<b>MEMNUNİYET ORANI</b>
34	Kendimi okulun değerli bir üyesi olarak görürüm.	37%	54%	7%	2%	0%	<b>91%</b>
35	Ders dışı etkinlik yapıldığında yönetim destek verir.	26%	63%	9%	2%	0%	<b>89%</b>
36	Yaptığım işten zevk alıyorum ve işimi seviyorum.	11%	85%	4%	0%	0%	<b>96%</b>
37	Okulda çalışanlara verilen ödül sayısı artmaktadır. (Sözlü ve yazılı teşekkür, takdirler)	35%	37%	24%	2%	2%	<b>72%</b>
38	Üzüntülerimi ve mutluluklarımı okul çalışanlarıyla paylaşabilirim.	22%	63%	13%	2%	0%	<b>85%</b>
39	Okulun geleceği konusunda iyimserim, mükemmellik yolculuğunda okulun başarılı olacağına inanıyorum.	11%	85%	4%	0%	0%	<b>96%</b>
<b>GRUP</b>		24%	64%	10%	1%	0%	<b>88%</b>
<b>j) Kişisel ve mesleki gelişim</b>		<b>TAM (5)</b>	<b>ÇOK (4)</b>	<b>ORTA (3)</b>	<b>AZ (2)</b>	<b>HİÇ (1)</b>	<b>MEMNUNİYET ORANI</b>
40	ŞŞAL' da görev yapmanın kariyerime katkısı olduğunda inanıyorum.	24%	74%	2%	0%	0%	<b>98%</b>
41	Mesleki ve kişisel gelişimim için hizmet içi eğitim seminerlerine katılıyorum.	43%	17%	30%	9%	0%	<b>61%</b>
<b>GRUP</b>		34%	46%	16%	4%	0%	<b>79%</b>
<b>k) Sosyal Etkinlikler</b>		<b>TAM (5)</b>	<b>ÇOK (4)</b>	<b>ORTA (3)</b>	<b>AZ (2)</b>	<b>HİÇ (1)</b>	<b>MEMNUNİYET ORANI</b>
42	Okulda sosyal ve kültürel faaliyet sayısı yeterlidir	43%	43%	13%	0%	0%	<b>87%</b>
43	Okulda düzenlenen sosyal ve kültürel faaliyetlere severek katılmaktayım.	37%	54%	9%	0%	0%	<b>91%</b>
<b>GRUP</b>		40%	49%	11%	0%	0%	<b>89%</b>
<b>l) Toplumla etki ve katkı durumunun algılanması</b>		<b>TAM (5)</b>	<b>ÇOK (4)</b>	<b>ORTA (3)</b>	<b>AZ (2)</b>	<b>HİÇ (1)</b>	<b>MEMNUNİYET ORANI</b>
44	Okulun sosyal sorumluluk projelerine (yardım kampanyaları, çevre temizliği, atık pil vs.) katkıda bulunurum.	48%	48%	4%	0%	0%	<b>96%</b>
45	Okul yerel ve genel toplum üzerinde olumlu etki bırakacak çalışmalar yapmaktadır.	43%	41%	15%	0%	0%	<b>85%</b>
46	Öğrencilerin sosyal sorumluluk bilinci kazanmaları için gerekli çalışmaları yaparım.	43%	50%	7%	0%	0%	<b>93%</b>
47	Kurumda, geri dönüşümü mümkün atıklar toplanmaktadır.	48%	41%	11%	0%	0%	<b>89%</b>
<b>GRUP</b>		46%	45%	9%	0%	0%	<b>91%</b>

## Çalışan Anketi Sonuçları Memnuniyetsizlik İncelemesi

S.N.	ANKET SORUSU	MEMNUNİYET ORANI
41	Mesleki ve kişisel gelişimim için hizmet içi eğitim seminerlerine katılıyorum.	61%
18	İzin ya da rapor alındığında derslerin boş geçmeyeceğini bilirim.	70%
37	Okulda çalışanlara verilen ödül sayısı artmaktadır. (Sözlü ve yazılı teşekkür, takdirler)	72%

### Alınan Tedbirler

Yaptığımız Çalışan Memnuniyet Anketi (ÇMA) sonucunda iyileştirmeye Açık Alan (İAA) olarak öncelikli 3 konu başlığı göze çarpmaktadır. Tüm İAA' larla ilgili planlamalar yapılmış, iyileştirme çalışmalarında uygulama aşamasına geçilmiştir.

## Veli Anketi Sonuçları

YÜZDE ORANLAR							
<b>A) Ulaşılabilirlik ve İletişim</b>		<b>TAM (5)</b>	<b>ÇOK (4)</b>	<b>ORTA (3)</b>	<b>AZ (2)</b>	<b>HİÇ (1)</b>	<b>MEMNÜİYET ORANI</b>
1	İhtiyaç duyduğumda okul yöneticileri ile rahatlıkla görüşebiliyorum.	69%	13%	9%	2%	1%	<b>82%</b>
2	İhtiyaç duyduğumda öğretmenlerle rahatlıkla görüşebiliyorum.	65%	16%	10%	1%	2%	<b>81%</b>
3	Bizi ilgilendiren okul duyurularını zamanında öğrenebiliyorum.	62%	19%	10%	3%	1%	<b>80%</b>
4	Okuldaki veli toplantılarına gereken ilgiyi gösteriyorum.	79%	13%	4%	0%	1%	<b>92%</b>
<b>GRUP</b>		<b>69%</b>	<b>15%</b>	<b>8%</b>	<b>2%</b>	<b>1%</b>	<b>84%</b>
<b>B) Dilek, Öneri ve Şikayetler</b>							
5	Çocuğumun sorunlarının çözümü için yöneticiler, öğretmenler veya rehberlik birimi ile işbirliği yaparım.	72%	12%	5%	4%	3%	<b>84%</b>
6	Okul ile ilgili istek ve şikayetlerimi okula iletebiliyorum.	61%	17%	9%	2%	4%	<b>79%</b>
<b>GRUP</b>		<b>67%</b>	<b>15%</b>	<b>7%</b>	<b>3%</b>	<b>4%</b>	<b>81%</b>
<b>C) Güvenilirlik</b>		<b>TAM (5)</b>	<b>ÇOK (4)</b>	<b>ORTA (3)</b>	<b>AZ (2)</b>	<b>HİÇ (1)</b>	<b>MEMNÜİYET ORANI</b>
7	Okul yönetimine ve öğretmenlerine güvenirim.	77%	15%	3%	0%	1%	<b>92%</b>
8	Çocuğumun hedeflerine ulaşabilmesi için okulun gerekli önlemleri aldığını bilirim.	66%	23%	6%	1%	1%	<b>89%</b>
9	Okulun diğer personeline (Memur, hizmetli vb.) güvenirim.	62%	21%	9%	2%	1%	<b>82%</b>
<b>GRUP</b>		<b>68%</b>	<b>19%</b>	<b>6%</b>	<b>1%</b>	<b>1%</b>	<b>88%</b>
<b>D) Güvenlik</b>		<b>TAM (5)</b>	<b>ÇOK (4)</b>	<b>ORTA (3)</b>	<b>AZ (2)</b>	<b>HİÇ (1)</b>	<b>MEMNÜİYET ORANI</b>
10	Okul yönetimine ve öğretmenlerine güvenirim.	69%	17%	7%	1%	1%	<b>86%</b>
11	Çocuğumun hedeflerine ulaşabilmesi için okulun gerekli önlemleri aldığını bilirim.	64%	20%	7%	0%	1%	<b>84%</b>
12	Okulun diğer personeline (Memur, hizmetli vb.) güvenirim.	65%	19%	8%	0%	1%	<b>84%</b>
<b>GRUP</b>		<b>66%</b>	<b>19%</b>	<b>8%</b>	<b>0%</b>	<b>1%</b>	<b>85%</b>
<b>E) Kararlara Katılım</b>		<b>TAM (5)</b>	<b>ÇOK (4)</b>	<b>ORTA (3)</b>	<b>AZ (2)</b>	<b>HİÇ (1)</b>	<b>MEMNÜİYET ORANI</b>
13	Okulda veli temsilciliği uygulaması yapıldığını bilirim.(Okul Aile Birliği vb.)	64%	16%	9%	1%	3%	<b>80%</b>
14	Okulda bizleri ilgilendiren kararlarda görüşlerimiz dikkate alınır.	57%	25%	8%	1%	2%	<b>82%</b>
<b>GRUP</b>		<b>61%</b>	<b>20%</b>	<b>8%</b>	<b>1%</b>	<b>3%</b>	<b>81%</b>

F) Öğrenci işleri		TAM (5)	ÇOK (4)	ORTA (3)	AZ (2)	HİÇ (1)	MEMNUNİYET ORANI
15	Öğrenci devamsızlık bilgilerine rahatlıkla ulaşabiliyorum.	84%	7%	3%	1%	2%	92%
16	Öğrencimin notlarını rahatlıkla takip edebiliyorum.	86%	6%	4%	0%	1%	92%
17	Öğrenci işleri ile ilgili belgeler (nakil, öğrenci belgesi, karne vb.) zamanında düzenlenir.	81%	9%	2%	1%	1%	90%
GRUP		84%	8%	3%	0%	1%	91%
G) Eğitim-Öğretim		TAM (5)	ÇOK (4)	ORTA (3)	AZ (2)	HİÇ (1)	MEMNUNİYET ORANI
18	Eğitimin kalitesini yükseltmek için Okul Aile Birliği ve veliler işbirliği içinde çalışır.	61%	16%	10%	5%	1%	77%
19	Şükrü Şankaya Anadolu Lisesinin eğitimde kaliteyi hedeflediğini bilirim.	80%	13%	3%	1%	1%	93%
20	Okulda eğitim-öğretimin sağlıklı bir şekilde yürütülmesi için yeterli sayıda görevli vardır.	65%	18%	6%	1%	1%	83%
GRUP		69%	16%	7%	2%	1%	84%
H) Okulun Fiziki Ortamı		TAM (5)	ÇOK (4)	ORTA (3)	AZ (2)	HİÇ (1)	MEMNUNİYET ORANI
21	Okul her zaman temiz ve bakımlıdır.	70%	20%	4%	1%	1%	90%
22	Okul, öğrencilerin sağlığı, gelişimi açısından uygun fiziki ortama sahiptir (rutubetsiz, havalandırılmalı, geniş, ferah vs...)	72%	19%	3%	0%	1%	92%
GRUP		71%	20%	3%	1%	1%	91%
İ) Okulun Kantin, Yemekhane		TAM (5)	ÇOK (4)	ORTA (3)	AZ (2)	HİÇ (1)	MEMNUNİYET ORANI
23	Okul yemekhanesi/kantini ferah ve yeterli büyüklüktedir.	42%	21%	19%	1%	1%	63%
24	Okul yemekhanesi/kantini temiz ve sağlığa uygundur.	48%	22%	12%	1%	1%	70%
25	Okul yemekhane/kantin görevlileri işini iyi yapar.	52%	23%	8%	0%	1%	75%
GRUP		47%	22%	13%	1%	1%	69%
J) Sosyal, Kültürel ve Spor Etkinlikleri		TAM (5)	ÇOK (4)	ORTA (3)	AZ (2)	HİÇ (1)	MEMNUNİYET ORANI
26	Çocuğumun yetenekleri doğrultusunda sosyal faaliyetlere katılmasını desteklerim.	78%	9%	1%	0%	1%	87%
27	Okuldaki kulüp çalışmaları, sosyal, sportif ve diğer etkinlikler yeterlidir.	57%	17%	9%	1%	3%	74%
28	Okuldaki faaliyetlerin çocuğumun sosyalleşmesine katkıda bulunacağına inanıyorum.	69%	11%	6%	1%	1%	80%
GRUP		68%	12%	5%	1%	2%	80%
K) Değerlendirme, Ödül, Teşekkür ve Takdir Belgeleri		TAM (5)	ÇOK (4)	ORTA (3)	AZ (2)	HİÇ (1)	MEMNUNİYET ORANI

29	Öğrenci başarıları değerlendirilirken tarafsızlık ilkesiyle hareket edilir.	66%	16%	3%	0%	1%	<b>82%</b>
30	Öğrencimin okuldaki başarıları ödüllendirilir.	58%	19%	5%	0%	1%	<b>77%</b>
<b>GRUP</b>		<b>62%</b>	<b>18%</b>	<b>4%</b>	<b>0%</b>	<b>1%</b>	<b>80%</b>
<b>L) Olumlu Davranış Kazanma ve Eğitim</b>		<b>TAM (5)</b>	<b>ÇOK (4)</b>	<b>ORTA (3)</b>	<b>AZ (2)</b>	<b>HİÇ (1)</b>	<b>MEMNUNİYET ORANI</b>
31	Çocuğum okulda olumlu kişilik kazanır.	67%	16%	5%	1%	1%	<b>82%</b>
32	Çocuğum gerektiğinde rehberlik hizmetlerinden faydalanabilir.	65%	14%	7%	0%	1%	<b>79%</b>
33	Sınıf öğretmenleri çocuğumun sorunlarıyla yakından ilgilenir.	66%	16%	3%	1%	1%	<b>82%</b>
<b>GRUP</b>		<b>66%</b>	<b>15%</b>	<b>5%</b>	<b>0%</b>	<b>1%</b>	<b>81%</b>
<b>M) Topluma Etki ve Katkı Durumunun Algılanması</b>		<b>TAM (5)</b>	<b>ÇOK (4)</b>	<b>ORTA (3)</b>	<b>AZ (2)</b>	<b>HİÇ (1)</b>	<b>MEMNUNİYET ORANI</b>
34	Okul tesisleri (spor salonu,bahçe vb.) çevrenin kullanımına sunulmaktadır.	58%	14%	6%	1%	2%	<b>72%</b>
35	Okul, çevre ve insan sağlığına duyarlı çalışmalar yapar.	58%	19%	4%	1%	1%	<b>77%</b>
36	Okul çalışanları ve öğrencileri davranışları ile çevreye iyi örnek olurlar.	62%	18%	4%	0%	1%	<b>80%</b>
37	Şükrü Şankaya Anadolu Lisesi ilk üç tercihimiz arasında yer almıştır.	74%	8%	1%	0%	3%	<b>82%</b>
38	Çocuğumun Şükrü Şankaya Anadolu Lisesi'nde iyi bir eğitim alarak üniversiteye ve geleceğe yeterince hazırlanacağını düşünüyorum.	72%	13%	3%	0%	1%	<b>85%</b>
39	Şükrü Şankaya Anadolu Lisesi'nin sosyal sorumluluk projelerine (yardım kampanyaları, çevre temizliği, atık pil, kağıt dönüşümü vb) destek veririm.	71%	14%	3%	0%	1%	<b>85%</b>
40	Bu okulu başkalarına da tavsiye ederim.	71%	11%	1%	0%	1%	<b>82%</b>
<b>GRUP</b>		<b>67%</b>	<b>14%</b>	<b>3%</b>	<b>0%</b>	<b>1%</b>	<b>80%</b>

## Veli Anketi Sonuları Memnuniyetsizlik İncelemesi

S.N.	ANKET SORUSU	MEMNUNİYET ORANI
23	Okul yemekhanesi/kantini ferah ve yeterli büyüklüktedir.	63%
24	Okul yemekhanesi/kantini temiz ve sağlıęa uygundur.	73%
27	Okuldaki kulüp alıřmaları, sosyal, sportif ve dięer etkinlikler yeterlidir.	74%

### Alınan Tedbirler

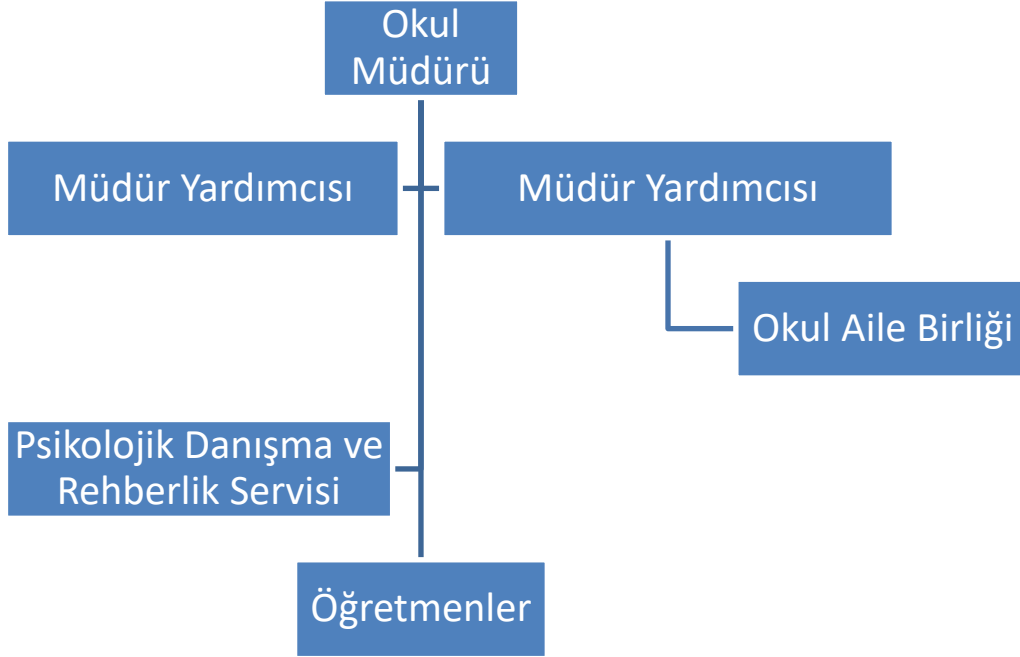
Yaptığımız Veli Memnuniyet Anketi (VMA) sonucunda İyileřtirmeye Açık Alan (İAA) olarak öncelikli 3 konu başlıęı tespit edilmiş olup, Tüm İAA' larla ilgili planlamalar yapılmış, iyileřtirme alıřmaları uygulama aşamasına geçmiştir.



## 2.7 Kuruluş İçi Analiz

Okulumuz teŝkilat yapısı, insan kaynakları, mali kaynakları, istatistiki verileri, teknolojik alt yapısı ve teknolojiyi kullanma düzeyi, kurumun bina envanteri ve dięer varlıkları, kurumda kullanılan raporlama sistemi, kurumun yapısı ve görev alanları tanımlanır. Tüm dıŝ veriler, i veriler yorumlandıktan sonra stratejik amalar, bu amalara yönelik sayısal hedefler ve hedeflere ulaŝmayı saęlayacak zaman sınırlı faaliyetler plânlanır.

### 2.7.1 Teŝkilat Őeması



## 2.7.2 İnsan Kaynakları

Bu bölümde; okulumuz personeline ilişkin nicel veriler ile personelin sahip olduğu niteliklerin analizi yapılmıştır.

### Kurumdaki Mevcut Öğretmen Sayısı

Branşı	Erkek	Kadın	Toplam
OKUL MÜDÜR VE MÜD. YARD.	1	2	3
TÜRK DİLİ VE EDEBİYATI	1	6	7
MATEMATİK	4	5	9
İNGİLİZCE	1	5	6
FİZİK	3	1	4
KİMYA	2	2	4
BİYOLOJİ	0	4	4
TARİH	1	2	3
COĞRAFYA	1	1	2
ALMANCA	0	2	2
FELSEFE	1	0	1
DİN KÜLT. VE AHLAK B.	0	2	3
REHBER ÖĞRETMEN	1	1	2
BEDEN EĞİTİMİ	3	0	3
BİLİŞİM TEKNOLOJİSİ	1	0	1
GÖRSEL SANATLAR	0	2	2
MÜZİK	1	1	2
MEMUR	1	0	2
GÜVENLİK	0	0	0
HİZMETLİ	1	2	4
<b>TOPLAM</b>	<b>26</b>	<b>34</b>	<b>60</b>

<b>Okul /Kurum Müdürü</b>	<ol style="list-style-type: none"> <li>1. Ders okutmak</li> <li>2. Kanun, tüzük, yönetmelik, yönerge, program ve emirlere uygun olarak görevlerini yürütmeye,</li> <li>3. Okulu düzene koyar.</li> <li>4. Denetler.</li> <li>5. Okulun amaçlarına uygun olarak yönetilmesinden, değerlendirilmesinden ve geliştirmesinden sorumludur.</li> </ol> <p>Okul müdürü, görev tanımında belirtilen diğer görevleri de yapar.</p>
<b>Müdür Yardımcısı</b>	<ol style="list-style-type: none"> <li>1. Ders okutmak</li> <li>2. Okulun her türlü eğitim-öğretim, yönetim, öğrenci, personel, tahakkuk, ayniyat, yazışma, sosyal etkinlikler, yatılılık, bursluluk, güvenlik, beslenme, bakım, nöbet, koruma, temizlik, düzen, halkla ilişkiler gibi işleriyle ilgili olarak okul müdürü tarafından verilen görevleri yapar</li> </ol> <p>Müdür yardımcısı, görev tanımında belirtilen diğer görevleri de yapar.</p>
<b>Öğretmenler</b>	<ol style="list-style-type: none"> <li>1. Eğitim ve öğretim standartlarının geliştirilmesi, okul ve çevre ilişkisinin kurulması ve gelişmesine katkı sağlar, işleyişte yönetime yardımcı olur. Tutum ve davranışlarıyla öğrencilere örnek olur.</li> <li>2. Öğrencilerin; öğretim programları doğrultusunda kazanım ve becerilerini hedefleyen, inceleyerek, araştırarak, yaparak ve yaşayarak öğrenmelerini amaçlayan etkinlikleri planlar ve uygular. Öğrencilerin; bağımsız ve yaratıcı düşüncelerine, edinilen bilgilerden sonuçlar çıkarmalarına, tartışmalarda görüşlerini özgürce belirtmelerine ve hoşgörülü olmalarına yönelik gerekli ortamı hazırlar. Öğrencilerin, eğitim ve öğretim çalışmalarında her türlü imkândan yararlanmasını sağlar.</li> <li>3. Sınav, proje ve performans çalışması ve bu kapsamdaki diğer iş ve işlemleri yürütür.</li> <li>4. Ünitelendirilmiş yıllık plan ve ders planlarını yapar, kendilerine verilen dersleri okuturlar. Derslerle ilgili öğrencilerin de aktif olarak yer aldığı araştırma, uygulama ve deneylerin yapılmasını sağlar.</li> <li>5. İnceleme ve araştırma gezileri için gezi planı hazırlar.</li> <li>6. Alanıyla ilgili bilimsel ve teknolojik yenilikleri izleyerek bunları eğitim ve öğretime yansıtır.</li> <li>7. Müdür tarafından verilen görevin gerektirdiği diğer görev ve sorumlulukları yerine getirir.</li> </ol>
<b>Yönetim İşleri ve Büro Memuru</b>	<ol style="list-style-type: none"> <li>1. Müdür veya müdür yardımcısı tarafından kendilerine verilen yazı ve büro işlerini yaparlar.</li> <li>2. Gelen ve giden yazılarla ilgili dosya ve defterleri tutar, yazılanların asıl veya örneklerini dosyalar ve saklar, gerekenlere cevap hazırlarlar.</li> <li>3. Memurlar, teslim edilen gizli ya da şahıslarla ilgili yazıların saklanmasından ve gizli tutulmasından sorumludurlar.</li> <li>4. Öğretmen, memur ve hizmetlilerin özlük dosyalarını tutar ve bunlarla ilgili değişiklikleri günü gününe işlerler.</li> <li>5. Arşiv işlerini düzenlerler.</li> </ol> <p>Müdürün vereceği hizmete yönelik diğer görevleri de yaparlar</p>
<b>Yardımcı Hizmetler Personeli</b>	<ol style="list-style-type: none"> <li>1. Yardımcı hizmetler sınıfı personeli, okul yönetimince yapılacak plânlama ve iş bölümüne göre her türlü yazı ve dosyayı dağıtmak ve toplamak,</li> <li>2. Başvuru sahiplerini karşılamak ve yol göstermek,</li> <li>3. Hizmet yerlerini temizlemek, aydınlatmak ve ısıtma yerlerinde çalışmak,</li> <li>4. Okula getirilen ve çıkarılan her türlü araç-gereç ve malzeme ile eşyayı taşıma ve yerleştirme işlerini yapmakla yükümlüdürler.</li> </ol>

*Öğretmenlerin Hizmet Süreleri (Yıl İtibarıyla)*

Hizmet Süreleri	Kadın	Erkek	Toplam
1-3 Yıl	13	5	18
4-6 Yıl	4	2	6
7-10 Yıl	6	2	8
11-15 Yıl	2	11	13
16+ Yıl	6	4	10

*Kurumdaki Mevcut Hizmetli/ Memur Sayısı*

Görevi	Erkek	Kadın	Eğitim Durumu	Hizmet Yılı	Toplam
1 Memur	1	0	lise	30	
2 Hizmetli	1	2	lise	değişken	

*Okul/kurum Rehberlik Hizmetleri*

Mevcut Kapasite				Mevcut Kapasite Kullanımı ve Performans					
Psikolojik Danışman Norm Sayısı	Görev Yapan Psikolojik Danışman Sayısı	İhtiyaç Duyulan Psikolojik Danışman Sayısı	Görüşme Odası Sayısı	Danışmanlık Hizmeti Alan			Rehberlik Hizmetleri ile İlgili Düzenlenen Eğitim/Paylaşım Toplantısı vb. Faaliyet Sayısı		
				Öğrenci Sayısı	Öğretmen Sayısı	Veli Sayısı	Öğretmenlere Yönelik	Öğrencilere Yönelik	Velilere Yönelik
2	2	4	2	%50	%100	%50	10	70	15

### Sınıf Öğrenci Mevcutları

SINIFI	Kız	Erkek	Toplam	SINIFI	Kız	Erkek	Toplam
9/A	15	15	30	11/A	8	8	16
9/B	14	16	30	11/B	14	14	28
9/C	16	14	30	11/C	14	14	28
9/D	14	16	30	11/D	15	14	29
9/E	14	16	30	11/E	14	15	29
9/F	14	16	30	11/F	13	13	26
10/A	15	14	29	12/A	10	7	17
10/B	15	14	29	12/B	12	12	24
10/C	16	13	29	12/C	16	10	26
10/D	14	15	29	12/D	14	10	24
10/E	14	15	29	12/E	12	12	24
10/F	14	14	28	12/F	12	13	25
10/G	14	15	29	12/G	13	8	21
				12/H	13	12	25
				12/K	14	9	23
				12/L	11	7	18

### 2.7.3 Teknolojik Düzey

Okulumuzun teknolojik altyapısı ve teknolojiyi kullanabilme düzeyine ilişkin analizi yapılmıştır.

### Teknolojik Araç-Gereç Durumu

Akıllı Tahta Sayısı	39	TV Sayısı	2
Masaüstü Bilgisayar Sayısı	37	Yazıcı Sayısı	6
Taşınabilir Bilgisayar Sayısı	4	Fotokopi Makinesi Sayısı	2
Projeksiyon Sayısı	1	İnternet Bağlantı Hızı	Fiber-300M

### ***Fiziki Mekân Durumu***

<b>Okul Bölümleri</b>		<b>Özel Alanlar</b>	<b>Var</b>	<b>Yok</b>
Okul Kat Sayısı	6	Çok Amaçlı Salon	x	
Derslik Sayısı	29	Çok Amaçlı Saha	x	
Derslik Alanları (m2)	48	Kütüphane	x	
Kullanılan Derslik Sayısı	29	Fizik Laboratuvarı	x	
Şube Sayısı	29	Kimya Laboratuvarı	x	
İdari Odaların Alanı (m2)	120	Biyoloji Laboratuvarı	x	
Öğretmenler Odası (m2)	96	Bilgisayar Laboratuvarı	x	
Okul Oturum Alanı (m2)	919	Tasarım Beceri Atölyesi	x	
Okul Bahçesi (Açık Alan)(m2)	11.811			
Okul Kapalı Alan (m2)	5.514			
Sanatsal, bilimsel ve sportif amaçlı toplam alan (m <sup>2</sup> )	1.108			
Yemekhane- Kantine (m2)	504			
Tuvalet Sayısı	12			
Diğer (.....)	-			

## 2.7.4 Mali Kaynaklar

Okul/Kurumun mali kaynak analizi aşağıda belirtilmiştir. Okulumuzun genel bütçe ödenekleri, okul aile birliği gelirleri ve diğer katkılarda dâhil olmak üzere gelir ve giderlerine ilişkin gerçekleşme bilgileri alttaki tabloda verilmiştir.

*Kaynak Tablosu*

Kaynaklar	2023	2024	2025	2026	2027	2028
Genel Bütçe	238,866	230000	230000	250000	300000	350000
Okul Aile Birliği	630000	650000	700000	750000	800000	850000
Kira Gelirleri	514000	520000	550000	575000	600000	700000
Dış Kaynak/Projeler	230000	240000	250000	300000	350000	400000
<b>TOPLAM</b>	<b>1.612.866</b>	<b>1.640.000</b>	<b>1.730.000</b>	<b>1.875.000</b>	<b>2.050000</b>	<b>2.300000</b>

*Gelir-Gider Tablosu*

YILLAR	2023		2024		2025	
HARCAMA KALEMLERİ	GELİR	GİDER	GELİR	GİDER	GELİR	GİDER
Temizlik		132866		150000		170000
Küçük Onarım		50356		60000		70000
Bilgisayar Harcamaları		52298		55000		60000
Büro Makinaları Harcamaları		10150		15000		20000
Telefon	473,377	2300	558000	3000	614000	4000
Sosyal Faaliyetler		56270		95000		100000
Kirtasiye		169737		180000		190000
<b>GENEL TOPLAM</b>		<b>473377</b>		<b>558000</b>		<b>614000</b>

## 2.8 Çevre Analizi (PESTLE)

Çevre analiziyle okul/kurum üzerinde etkili olan veya olabilecek politik, ekonomik, sosyo-kültürel, teknolojik, yasal çevresel dış etkenlerin tespit edilmesi amaçlanmıştır.

PESTLE Analiz Tablosu

Politik-Yasal etkenler	Ekonomik etkenler
<ul style="list-style-type: none"><li>• Kalkınma Planı ve Orta Vadeli Program,</li><li>• Bakanlık, il ve ilçe stratejik planlarının incelenmesi,</li><li>• Yasal yükümlülüklerin belirlenmesi,</li><li>• Oluşturulması gereken kurul ve komisyonlar,</li><li>• Okul/kurum çevresindeki politik durum.</li></ul>	<ul style="list-style-type: none"><li>• Okul/kurumun bulunduğu çevrenin genel gelir durumu,</li><li>• İş kapasitesi,</li><li>• Okul/kurumun gelirini arttırıcı unsurlar,</li><li>• Okul/kurumun giderlerini arttıran unsurlar,</li><li>• Tasarruf sağlama imkânları,</li><li>• İşsizlik durumu,</li><li>• Mal-ürün ve hizmet satın alma imkânları,</li><li>• Kullanılabilir bütçe</li></ul>
Sosyokültürel etkenler	Teknolojik etkenler
<ul style="list-style-type: none"><li>• Kariyer beklentileri,</li><li>• Ailelerin ve öğrencilerin bilinçlenmeleri,</li><li>• Aile yapısındaki değişimler (geniş aileden çekirdek aileye geçiş, erken yaşta evlenme vs.),</li><li>• Nüfus artışı,</li><li>• Göç,</li><li>• Nüfusun yaş gruplarına göre dağılımı,</li><li>• Hayat beklentilerindeki değişimler (Hızlı para kazanma hırsları, lüks yaşama düşkünlük, kırsal alanda kentsel yaşam),</li><li>• Beslenme alışkanlıkları,</li><li>• Değerler, mesleki etik kuralları vb.</li></ul>	<ul style="list-style-type: none"><li>• Okul/kurumun teknoloji kullanım durumu</li><li>• e- Devlet uygulamaları,</li><li>• Dijital Platformlar üzerinden uzaktan eğitim imkânları,</li><li>• Okul/kurumun sahip olmadığı teknolojik araçlar</li><li>• Personelin ve öğrencilerin teknoloji kullanım kapasiteleri,</li><li>• Personelin ve öğrencilerin sahip olduğu teknolojik araçlar,</li><li>• Teknoloji alanındaki gelişmeler</li><li>• Teknolojinin eğitimde kullanımı</li></ul>
Çevresel Etkenler	
<ul style="list-style-type: none"><li>• Hava ve su kirlenmesi,</li><li>• Toprak yapısı,</li><li>• Bitki örtüsü,</li><li>• Doğal kaynakların korunması için yapılan çalışmalar,</li><li>• Çevrede yoğunluk gösteren hastalıklar,</li><li>• Doğal afetler (deprem kuşağında bulunma, Covid 19, kene vakaları vb.)</li></ul>	



## 2.9 Güçlü ve Zayıf Yönler ile Fırsatlar ve Tehditler (GZFT) Analizi

Stratejik plân öncesi GZFT ve PEST analizi yapılır ve sonuçları Stratejik Plana girdi oluşturmak üzere OGYE' de toplanır. Planlama geniş katılımlı gerçekleşir ve böylece yayılım daha planlama aşamasında gerçekleşmiş olur. Bunlar önceki yıllarla kıyaslanır. ŞŞAL'da stratejiler okul toplumunun katılımıyla; beyin fırtınaları, çalıştaylar, anketler, özdeğerlendirme sonuçları gibi verilerin değerlendirilmesiyle ve OGYE liderliğinde belirlenir.

Okulumuzun temel istatistiklerinde verilen okul künyesi, çalışan bilgileri, bina bilgileri, teknolojik kaynak bilgileri ve gelir gider bilgileri ile paydaş anketleri sonucunda ortaya çıkan sorun ve gelişime açık alanlar iç ve dış faktör olarak değerlendirilerek GZFT tablosunda belirtilmiştir. Dolayısıyla olguyu belirten istatistikler ile algıyı ölçen anketlerden çıkan sonuçlar tek bir analizde birleştirilmiştir.

Kurumun güçlü ve zayıf yönleri donanım, malzeme, çalışan, iş yapma becerisi, kurumsal iletişim gibi çok çeşitli alanlarda kendisinden kaynaklı olan güçlülükleri ve zayıflıkları ifade etmektedir ve ayrımda temel olarak okul müdürü/müdürlüğü kapsamında bakılarak iç faktör ve dış faktör ayrımı yapılmıştır.

### ***Kurum Dışı Analiz***

Eğitim sektöründeki rekabet ortamında başarılı bir okul olmaya ve öncelikli tercih edilmeye devam etmek amacıyla olan ŞŞAL, rakipleri ve sınıfının en iyilerini izler ve çalışmalarını değerlendirir. Amacımız Liselere giriş sınavında yüzdeler dilimi yüksek öğrencilerin özellikle ŞŞAL'ı tercih etmesidir

Okulumuzda Dış Veri Analizi yapılır ve değerlendirilir. Türkiye'nin en başarılı Fen Liseleri ve başarılarının nedenleri araştırılır ve izlenir. Kıyas ve karşılaştırmalar yapılarak iyi örneklerden öğrenmeler gerçekleştirilir. Çalışmalar OGYE toplantılarında lider ve üyelere sunulur. OGYE; verileri, kıyas çalışmalarında, Stratejik Plan sürecinde kullanır ve Öğretmenler Kurulunda tüm liderler ve çalışanlarla paylaşır.

Ayrıca, kurum imajı ve tanınırlık çalışmaları için Okul Tanıtım Süreci oluşturulmuştur. Süreç sahibi ve süreç çalışanları yıllık tanıtım faaliyetlerini sürdürür ve periyodik olarak ayda bir gözden geçirir. Yıl sonlarında marka analiz ve imaj verilerini raporlayarak Stratejik Planda kullanılmak üzere OGYE liderine sunar.

## GÜÇLÜ YÖNLER

<b>Öğrenciler</b>	<p>Okul aidiyet duygusunun çok yüksek olması Okulu çevredekilere tavsiye etmeleri, Okulun öğrencisi olmaktan gurur duymaları Okulumuzda Sosyal etkinliklerin fazla sayıda ve nitelikli olması Öğrencilerin ve öğretmenlerin yöneticilerle istenildiği zaman görüşebilmeleri, Öğrencilerin demokratik şekilde fikirlerini ifade edebilmeleri ve kendileri ile ilgili kararlara katılabilmeleri Okulumuzda idareci, öğretmen, öğrenci ve veli koordinasyonunun sağlanmış olması Devamsızlık oranlarının düşük olması Akademik Başarı Başarıyı artırıcı proje çalışmalarının yapılması Öğretmen-öğrenci arasındaki güçlü iletişim Öğrencilerin teknolojik gelişmelere hızlı uyum sağlayabilmeleri</p>
<b>Çalışanlar</b>	<p>Yöneticiler, çalışanlardan gelen yenilikçi fikirleri desteklemeleri, Kurum yöneticilerinin çalışanlardan gelen eğitim ve bilgilendirme isteklerini dikkate almaları, Kurumumuzda çalışanların aldığı eğitimler diğer çalışanlarla paylaşmaları, Öğretmen-öğrenci arasındaki güçlü iletişim, Dinamik, istekli bir öğretmen kadrosu Eğitim ve yönetim kadrosu Öğretmenler tarafından tercih edilen bir okul olması</p>
<b>Veliler</b>	<p>Öğretmenlerle ihtiyaç duyduğumda görüşebilmeleri, Okulda rehberlik ve psikolojik danışmanlık hizmetlerinin tam yapılması, Okul yöneticileri ile ihtiyaç duyduğunda her zaman görüşülebilmesi, Okula iletilen istek, öneri ve şikâyetlerin dikkate alınması, Okulda velileri ilgilendiren konularda velilerin görüşleri alınması.</p>
<b>Bina ve Yerleşke</b>	<p>Eğitim-öğretime elverişli, yeterli bir binanın olması</p>
<b>Donanım</b>	<p>Okulumuzun yeteri donanıma sahip olması Teknolojik araç ve gereçlerin okulumuzda etkili bir şekilde kullanılması Sınıflarımızın geniş ve ferah olması Güçlü kurumsal kültür Sportif tesisler</p>
<b>Bütçe</b>	<p>OAB katkısı, Bakanlık ödenekleri, Sponsorlar</p>
<b>Yönetim Süreçleri</b>	<p>Kadromuzun tam ve deneyimli bir yönetim ekibine sahip olması Güçlü işbirlikleri oluşturabilmemiz Demokratik ve adil yaklaşım Yönetimin tanıma takdir yaklaşımı</p>
<b>İletişim Süreçleri</b>	<p>İletişim konusunda her türlü yolların kullanılması</p>

## ZAYIF YÖNLER

<b>Öğrenciler</b>	Öğrencilerin notu çok önemsemesi Farklı kültürlerden gelen öğrenci profili Sosyal-kültürel faaliyetlere katılan öğrenci sayısının istenen düzeyde olmaması
<b>Çalışanlar</b>	Öğretmenlerin, öğrencilerden beklentisinin yüksek olması Bazı Öğretmenlerin kendini geliştirmedeki isteksizliği Çalışanlar arası etkinlik sayısının yetersiz olması
<b>Veliler</b>	Velilerin notu çok önemsemesi Okulumuza ulaşım probleminin olması nedeniyle velilerin toplantılara ve görüşmelere katılımlarının az olması
<b>Bina ve Yerleşke</b>	Fiziksel mekânlarımızın görselinin kötü ve eski olması, Yemekhane binasının yetersiz olması, Okul binasında engelli asansörünün bulunmaması Okul binasında çok fazla iyileştirecek alan olması
<b>Donanım</b>	Donanımın geliştirilecek alanın az olması Teknolojik altyapının yetersiz olması Binanın eski olması nedeniyle yaşanan sıkıntılar Kütüphanenin yetersiz olması
<b>Bütçe</b>	Velilerin desteklerinin az olması Ödeneklerin yetersiz olması
<b>Yönetim Süreçleri</b>	Yöneticilerin ağır iş yükü
<b>İletişim Süreçler</b>	Okul binasının merkeze uzak oluşu nedeniyle velilerle yüz yüze görüşme yetersizliği
<b>Diğer</b>	Okulun tanıtımı ve yayılımı konusundaki yetersizlikler

## FIRSATLAR

<b>Politik</b>	Okulumuzun proje okulu olması MEB'in sağladığı iletişim imkânları
<b>Ekonomik</b>	İş birliği yapabilme potansiyelimiz
<b>Sosyolojik</b>	İlgili ve bilinçli veli Okulumuzun ilimizde tercih edilen bir okul olması Coğrafi konum olarak avantajlı olması Kültürel çeşitlilik

<b>Teknolojik</b>	Teknolojik gelişmeleri takip ediyor olmamız Yeni teknolojilerin ulaşılabilirliği Bilimsel ve teknolojik projeye ilgili öğretmen ve öğrenci
<b>Mevzuat-Yasal</b>	Proje okulu olmamız Öğrencileri sınavla alıyor olmamız IB Okulu olacağımız
<b>Ekolojik</b>	Okulumuzun bahçeler içerisinde temiz bir çevresinin olması Çevre duyarlılığını geliştirecek bir bahçenin varlığı

### **TEHDİTLER**

<b>Politik</b>	Sistemin çok sık değişmesi Okulumuzun şehir merkezine uzak olması sebebi ile veli ve öğrencilerin okulumuzu tercih etmemeleri,
<b>Ekonomik</b>	Veli desteğinin azlığı
<b>Sosyolojik</b>	Parçalanmış ailelerin çok olması Özel okullarla haksız rekabet Kültürel ve tarihi mirasların yeterince sahiplenilmemesi Öğretmenlik mesleğinin hak ettiği itibarının azalması
<b>Teknolojik</b>	Kırılan, bozulan, eskiyen ve kısa zamanda demode olan pahalı materyallerin sürekli yenilenmesi ihtiyacı,
<b>Mevzuat-Yasal</b>	Yasaların çok sık değişiyor olması Ders yükünün ağırlığı ile sosyal etkinliklere yetersiz zaman
<b>Ekolojik</b>	Okulumuza ulaşım zorluğu Çarpık kentleşme

## 2.10 Tespit ve İhtiyaçların Belirlenmesi

Durum analizi çerçevesinde gerçekleştirilen tüm çalışmalardan elde edilen veriler; paydaş anketleri, toplantı tutanakları vs. göz önünde bulundurularak özet bir bakış geliştirilmesi sürecidir. Okul/Kurum Durum Analizi başlıklarındaki konularla ilgili tespit ve ihtiyaçlarını belirtmelidir.

# **3.BÖLÜM**

## **GELECEĞE BAKIŞ**

## 3. GELECEĐE BAKIŐ

### 3.1 Misyon

Okulumuzun misyonu; “**Millî Eđitim Bakanlıđı temel amaçları ve Atatürk ilkeleri dođrultusunda, geliŐime aık, öğrenmeyi öğrenmiş, iletişim becerileri gelişmiş, üretken, yaratıcı, özgüvenli, girişimci, meraklı, milli, manevi ve küresel deđerlere sahip, fark yaratan bireyler yetiŐtirmek**” olarak belirlenmiştir.

### 3.2 Vizyon

Őükrü Őankaya Anadolu Lisesi, 2018 yılında vizyonunu gözden geçirirken Millî Eđitim Bakanlıđının 2023 eđitim vizyonunu destekleyecek şekilde güncellemiş ve ŐŐAL vizyonu bugünkü halini almıştır. Őükrü Őankaya Anadolu Lisesinin vizyonu; “**Sürekli gelişen, yenilikçi ve öncü...**” olarak belirlenmiştir.

### 3.3 Temel Deđerler

Kurumsal Deđerlerimiz Vizyon ve Misyonu destekleyecek temel ilkelerimizi oluŐturmaktadır.

Temel Deđerlerimiz; **Bilimsellik, Sürekli GeliŐim, Őeffaflık, Çevre ve Toplum Duyarlılıđı, Bütünsel Yaklaşım, Katılımcı Yönetim** olarak belirlenmiştir.

### 3.4 Amaç, Hedef ve Performans Göstergesi ile Stratejiler

TEMA EĞİTİM-ÖĞRETİME ERİŞİM ve KATILIM									
Okul/Kurum Türü: Anadolu Lisesi									
<b>Amaç 1</b>	Öğrencilerin okullaşma oranlarını artıran, uyum ve devamsızlık sorunlarını gideren, onlara katılım ve tamamlama imkânı sunan etkin bir eğitim ve öğretime erişim süreci hâkim kılınacaktır.								
<b>Hedef 1.1</b>	Öğrencilerin okula erişim, devam ve okulu tamamlama oranları artırılabacaktır.								
Performans Göstergeleri	Hedefe Etkisi	Başlangıç Değeri	2024	2025	2026	2027	2028	İzleme Sıklığı	Rapor Sıklığı
PG 1.1.1. Bir eğitim ve öğretim yılında devamsızlık süresi 20 günden fazla olan öğrenci oranı (%)	%20	%20	%15	%12	%10	%5	%0	Her Ay	Dönem Sonu
PG 1.1.2. Bir eğitim ve öğretim yılında sınıf tekrar eden öğrenci oranı (%)	%10	%0	%0	%0	%0	%0	%0	Her Ay	Dönem Sonu
PG 1.1.3. Bir eğitim ve öğretim yılında örgün eğitimden ayrılan öğrenci oranı (%)	%10	%0	%0	%0	%0	%0	%0	Her Ay	Dönem Sonu
PG 1.1.4. Okula kaydolanların mezun olma oranı (%)	%20	%90	%95	%95	%98	%99	%100	Her Ay	Dönem Sonu
PG 1.1.5. Bir eğitim ve öğretim yılında destekleme ve yetiştirme kurslarına kayıt yaptıran öğrenci oranı (%)	%10	%50	%55	%57	%60	%65	%70	Her Ay	Dönem Sonu
PG 1.1.6. Destekleme ve yetiştirme kurslarındaki toplam ders saatinin 1/5'ine devam etmeyen öğrenci oranı (%)	%10	%10	%8	%7	%5	%3	%0	Her Ay	Dönem Sonu
PG 1.1.7. Destek eğitiminden faydalanan özel eğitime gereksinimi olan öğrenci oranı	%10	%1	%1	%1	%0	%0	%0	Her Ay	Dönem Sonu
PG 1.1.8 Telif eğitiminden faydalanan öğrenci sayısı	%10	%100	%100	%100	%100	%100	%100	Her Ay	Dönem Sonu
<b>Koordinatör Birim</b>	Öğrenci İşleri Müdür Yardımcıları								
<b>İş birliği Yapılacak Birimler</b>	Okul Rehberlik Servisi, Okul Aile Birliği								
<b>Riskler</b>	<ul style="list-style-type: none"> <li>Sosyoekonomik nedenlerle yurt içi nüfus hareketlerinde yaşanan düzensizlik</li> <li>Bölgeler arası gelişmişlik düzeyinde farklılıkların devam etmesi</li> <li>Ortaöğretim çağındaki öğrencilerin örgün eğitimden yaygın eğitim kurumlarına geçiş talebi</li> <li>Mevzuatın özel öğretimle ilgili yeterli uygulama alanı sunmaması</li> </ul>								
<b>Stratejiler</b>	<p>S1. Öğrencilerin devamsızlık nedenleri belirlenecek, öğrenci ve veli iş birliğiyle bu nedenleri ortadan kaldırmaya yönelik çalışmalar yürütülecektir.</p> <p>S2. Öğrenci devamsızlığının olumsuz etkilerini azaltmaya yönelik eksik kazanımların giderilmesi amacıyla sosyal etkinlikler, uzaktan öğrenme olanaklarına ilişkin farkındalık çalışmaları gibi telif tedbirleri alınacaktır.</p> <p>S3. Okula aidiyeti artırmak amacıyla diğer kurumlarla iş birliği yapılarak ortamının</p>								

	<p>öğrencilerin akademik, sosyal, kültürel, sanatsal ve sportif faaliyetlere katılımı sağlanacaktır.</p> <p>S4. Sınıf tekrarı nedenleri araştırılarak buna yönelik önleyici tedbirler geliştirilecektir.</p> <p>S5. DYK kurslarına devamsızlık nedenleri araştırılarak devamsızlığı azaltacak çalışmalar yapılacaktır.</p> <p>S6. Öğrencilerin örgün eğitimden ayrılma nedenleri araştırılıp okul kaynaklı nedenlerin ortadan kaldırılmasına yönelik tedbirler alınacaktır.</p> <p>S7. Özel eğitim ihtiyacı olan öğrencilerin uygun alanda eğitim alabilmeleri için rehberlik ve yönlendirme faaliyetleri yapılacaktır.</p> <p>S8. Öğrencilerin okula, okul kültürüne ve eğitim alacakları alana uyumunu güçlendirmek için çalışmalar yürütülecektir.</p> <p>S9. Tam öğrenme modeli benimsenip öğrenme eksiklikleri ve kayıpları olan öğrencilere yönelik bireysel çalışmalar yapılacaktır.</p>
<b>Maliyet Tahmini</b>	150.000TL
<b>Tespitler</b>	<ul style="list-style-type: none"><li>• Eğitim ortamlarının öğrencilerin sosyal, sportif ve kültürel ihtiyaçlarını karşılamakta yetersiz olması</li><li>• Bazı öğrencilerin maddi imkânsızlıklar sebebiyle ortaöğretime devam edememesi</li><li>• Eğitim maliyetlerinde öngörülemeyen artışın yaşanması</li><li>• Doğa kaynaklı afetlerin, salgın hastalık vb. durumların eğitim süreçlerinin sürdürülebilirliğine engel oluşturması</li></ul>
<b>İhtiyaçlar</b>	<ul style="list-style-type: none"><li>• Öğrencilerin devamsızlıklarının önlenmesi, ilgi ve yeteneklerine uygun olarak yönlendirilmesi ve ortaöğretime katılımlarının artırılması için rehberlik sisteminin güçlendirilmesi</li><li>• Okul aidiyetinin geliştirilmesi amacıyla öğrencilere yönelik sosyal etkinliklerin artırılması</li><li>• Eğitim ortamlarının öğrenci ihtiyaçlarına cevap verecek şekilde geliştirilmesi ve buna yönelik finansmanın sağlanması</li><li>• Ortaöğretimde akademik başarısızlık, devamsızlık, sınıf tekrarı ve okul terkine sebep olan faktörlerin tespit edilmesi</li></ul>



Okul/Kurum Türü: Anadolu Lisesi

**Amaç 2**

Öğrencilerin eğitim ve öğretime etkin katılımlarıyla süreci tamamlamalarını sağlamak.

**Hedef 2.1**

Öğrencilerin ders dışı etkinliklere katılım oranları artırılabacaktır.

**Performans Göstergeleri**

Hedef Etkisi	Başlangıç Değeri	2024	2025	2026	2027	2028	İzleme Sıklığı	Rapor Sıklığı	
PG 2.1.1 Bir eğitim ve öğretim yılında bilimsel, sosyal, kültürel, sanatsal ve sportif alanlarda kurum içi ve kurum dışı faaliyete katılan öğrenci oranı (%)	%30	%85	%86	%87	%88	%89	%90	Her Ay	Dönem Sonu
PG 2.1.2 Bir eğitim ve öğretim yılında sosyal sorumluluk ve toplum hizmeti çalışmaları faaliyetine katılan öğrenci oranı (%)	%30	%82	%84	%86	%88	%89	%90	Her Ay	Dönem Sonu
PG 2.1.3 Bir eğitim ve öğretim yılında yerel, ulusal ve uluslararası proje, yarışma vb. etkinliklere katılan öğrenci oranı (%)	%20	%75	%77	%79	%80	%82	%85	Her Ay	Dönem Sonu
PG 2.1.4 Bir eğitim ve öğretim yılında üniversitelerde yürütülen bilimsel, sosyal, kültürel, sanatsal ve sportif alanlardaki faaliyetlere katılan öğrenci oranı (%)	%20	%70	%72	%74	%76	%78	%80	Her Ay	Dönem Sonu

**Koordinatör Birim**

Öğrenci İşleri Müdür Yardımcıları

**İş birliği Yapılacak Birimler**

Okul Kulüp rehber öğretmenleri, Okul Rehberlik Servisi, Okul Aile Birliği

**Riskler**

Öğrenci sağlık problemleri, Psikolojik Problemler, Ulaşım.

**Stratejiler**

S1. Her bir öğrencinin bir kulüp faaliyetinde aktif olarak yer alması sağlanarak kulüp faaliyetlerinin etkinliği artırılabacaktır.

S2. Öğrencilerin seviyelerine uygun olarak toplumsal sorunların çözümüne katkı sağlamak amacıyla afet ve acil durum, çevre, eğitim, spor, kültür ve turizm, sağlık ve sosyal hizmetler alanlarında toplum hizmeti faaliyetlerine katılımları artırılabacaktır.

S3. Öğrencilerin yerel, ulusal ve uluslararası proje ve yarışmalara katılmaları teşvik edilecektir.

S4. Okulda oluşturulacak öğrenci kulüpleri aracılığıyla yerel düzeyde etkinliklerin düzenlenmesi sağlanacaktır.

S5. Üniversitelerle iş birliği yaparak öğrencilerimizin yükseköğretimi tanımlarını ve üniversitelerde yürütülen bilimsel, sosyal, kültürel, sanatsal ve sportif alanlardaki faaliyetlere katılmaları sağlanacaktır.

**Maliyet Tahmini**

350.000TL

**Tespitler**

- Eğitim ortamlarının öğrencilerin sosyal, sportif ve kültürel ihtiyaçlarını karşılamakta yetersiz olması

	<ul style="list-style-type: none"><li>• Bazı öğrencilerin maddi imkânsızlıklar sebebiyle ortaöğretime devam edememesi</li><li>• Eğitim maliyetlerinde öngörülemeyen artışın yaşanması</li><li>• Doğa kaynaklı afetlerin, salgın hastalık vb. durumların eğitim süreçlerinin sürdürülebilirliğine engel oluşturması</li></ul>
<b>İhtiyaçlar</b>	<ul style="list-style-type: none"><li>• Öğrencilerin devamsızlıklarının önlenmesi, ilgi ve yeteneklerine uygun olarak yönlendirilmesi ve ortaöğretime katılımlarının artırılması için rehberlik sisteminin güçlendirilmesi</li><li>• Okul aidiyetinin geliştirilmesi amacıyla öğrencilere yönelik sosyal etkinliklerin artırılması</li><li>• Eğitim ortamlarının öğrenci ihtiyaçlarına cevap verecek şekilde geliştirilmesi ve buna yönelik finansmanın sağlanması</li><li>• Ortaöğretimde akademik başarısızlık, devamsızlık, sınıf tekrarı ve okul terkine sebep olan faktörlerin tespit edilmesi</li></ul>

TEMA		EĞİTİM VE ÖĞRETİMDE KALİTE							
Okul/Kurum Türü: Anadolu Lisesi									
<b>Amaç 3</b>	Öğrencileri ilgi, yetenek ve akademik becerileri doğrultusunda üst öğretime hazırlanması, yaratıcı, yenilikçi, girişimci, üretken, medeniyet ve kalkınmaya destek veren, ekonomiye değer katan bireyler olarak yetiştirilmesi sağlanacaktır.								
<b>Hedef 3.1</b>	Öğrencilerin derslerdeki akademik başarısı artırılabacaktır.								
<b>Performans Göstergeleri</b>	<b>Hedef Etkisi</b>	<b>Başlangıç Değeri</b>	<b>2024</b>	<b>2025</b>	<b>2026</b>	<b>2027</b>	<b>2028</b>	<b>İzleme Sıklığı</b>	<b>Rapor Sıklığı</b>
PG 3.1.1. Matematik dersi yıl sonu başarı puanı	%30	%76,33	%77	%79	%80	%83	%85	Her Ay	Dönem Sonu
PG 3.1.2. Türk Dili ve Edebiyatı dersi yıl sonu başarı puanı	%20	%91,14	%93	%94	%95	%96	%97	Her Ay	Dönem Sonu
PG 3.1.3. Sosyal bilimler alan dersleri yıl sonu başarı puanı	%20	%81,85	%85	%88	%89	%90	%95	Her Ay	Dönem Sonu
PG 3.1.4. Fen bilimleri alan dersleri yıl sonu başarı puanı	%20	%82,30	%83	%85	%87	%88	%90	Her Ay	Dönem Sonu
PG 3.1.5. Yabancı dil dersleri yıl sonu başarı puanı	%10	%92,33	%93	%94	%95	%97	%98	Her Ay	Dönem Sonu
PG 3.1.6. Öğrenci başına okunan kitap ortalaması	%20	5	6	7	8	9	10	Her Ay	Dönem Sonu
<b>Koordinatör Birim</b>	Zümre Başkanları								
<b>İş birliği Yapılacak Birimler</b>	Okul Rehberlik Servisi, Tüm Öğretmenler								
<b>Riskler</b>									
<b>Stratejiler</b>	<p>S1. Öğrencilerin kazanım eksiklikleri tespit edilerek destekleme ve yetiştirme kurslarıyla akademik yeterliklerinin artırılması sağlanacaktır.</p> <p>S2. Bakanlığın hazırladığı dijital platformlar aracılığıyla öğrencilerin tamamlayıcı ve destekleyici eğitim almaları sağlanacaktır.</p> <p>S3. Okulda düzenlenen münazara, panel vb. etkinlikler vasıtasıyla öğrencilerin dili kullanma ve kendilerini ifade etme becerileri geliştirilecektir.</p> <p>S4. Öğrencilerin kitap okumasını teşvik etmek için etkinlikler düzenlenecektir.</p> <p>S5. Okul içinde makale, kompozisyon yazma, resim yapma vb. yarışmalar düzenlenecek ve öğrencilerin ödüllendirilmesi sağlanacaktır.</p> <p>S6. Derslerde proje tabanlı yöntem kullanılarak öğrencilerin analiz, sentez ve değerlendirme becerilerinin geliştirilmesi sağlanacaktır.</p> <p>S7. Her bir öğrencinin hazır bulunuşluk seviyesine uygun en az bir proje ve etkinliğe katılması sağlanacaktır.</p>								
<b>Maliyet Tahmini</b>	100.000TL								
<b>Tespitler</b>	<ul style="list-style-type: none"> <li>Genel ortaöğretimde, öğrencilerin çok yönlü gelişimini destekleyecek uygulamaların istenen düzeyde olmaması</li> <li>Genel ortaöğretim kurumları arası imkân ve başarı farklılıklarının olması</li> <li>Projelerin yürütülebilmesi için finans kaynağının yeterli olmaması ve proje yürütücülerinin yeterince desteklenememesi</li> </ul>								
<b>İhtiyaçlar</b>	<ul style="list-style-type: none"> <li>Velilerin öğrenciyi destekleyici çalışmalara katılmalarını sağlamak</li> <li>Mevcut uygulamaların öğrencilerin çok yönlü gelişimini destekleyecek projelerle ilgilenmesine ve yeni projeler üretmesine imkân verecek şekilde düzenlenmesi</li> <li>Öğretim programları ile öğrencilerin fiziksel, sosyal, duyuşsal yanlarının bütüncül bir şekilde geliştirilmesi</li> </ul>								

TEMA		EĞİTİM VE ÖĞRETİMDE KALİTE								
Okul/Kurum Türü: Anadolu Lisesi										
<b>Amaç 3</b>	Öğrencileri ilgi, yetenek ve akademik becerileri doğrultusunda üst öğretime hazırlanması, yaratıcı, yenilikçi, girişimci, üretken, medeniyet ve kalkınmaya destek veren, ekonomiye değer katan bireyler olarak yetiştirilmesi sağlanacaktır.									
<b>Hedef 3.2</b>	Öğrencilerin ilgi, beceri ve yetenekler geliştirilerek üst öğrenime yerleşen öğrenci oranını artırmak.									
<b>Performans Göstergeleri</b>	<b>Hedefe Etkisi</b>	<b>Başlangıç Değeri</b>	<b>2024</b>	<b>2025</b>	<b>2026</b>	<b>2027</b>	<b>2028</b>	<b>İzleme Sıklığı</b>	<b>Rapor Sıklığı</b>	
PG 3.2.1. Bir üst öğrenime yerleşen öğrenci oranı	%30	%84	%84	%85	%86	%88	%90	Her hafta		Yıl sonu
PG 3.2.2. Ön lisans programlarına yerleşen öğrenci oranı	%10	%0	%0	%0	%0	%0	%0	Yılda bir		Yıl sonu
PG 3.2.3. Kariyer rehberliği faaliyetlerine katılan dair ulaşılan öğrenci sayısı	%10	%100	%100	%100	%100	%100	%100	Her hafta		Dönem sonu
PG 3.2.4 Tercih danışmanlığı faaliyetlerinde yararlanan öğrenci sayısı	%20	%100	%100	%100	%100	%100	%100	Her hafta		Dönem sonu
PG 3.2.5 Kariyer rehberliği kapsamında yapılan faaliyet sayısı	%10	30	32	35	37	38	40	Her hafta		Dönem sonu
PG 3.2.6 Yüksek Öğretim Kurumları Sınavlarında (TYT)-AYT' de ilk 500-1000-5000-10000'de yer alan öğrenci sayısı	%10	29	30	33	35	38	40	Her hafta		Yıl Sonu
PG 3.2.7 Yüksek Öğretim Kurumları Sınavlarında (AYT) ilk 500-1000-5000-10000 'de yer alan öğrenci sayısı	%10	37	40	45	47	48	50	Her hafta		Yıl Sonu
<b>Koordinatör Birim</b>	İdare ve zümre Başkanları									
<b>İş birliği Yapılacak Birimler</b>	Tüm zümreler									
<b>Riskler</b>	Öğrencilerin hedeflerine ulaşamaması. Başarılı olabilmeleri için tüm risklerin yönetilmesi									
<b>Stratejiler</b>	<p>S1. Destekleme ve yetiştirme kurslarıyla öğrencilerin genel derslerdeki yeterlilikleri artırılacaktır.</p> <p>S2. Öğrencilere yönelik bakanlığın hazırlamış olduğu dijital platformlar aracılığı ile yüz yüze eğitime destek olmak üzere uzaktan eğitim imkânları oluşturulacaktır.</p> <p>S3. Öğrencileri ilgi, yetenek ve ihtiyaçları doğrultusunda bir üst öğrenim programına hazırlayacak mesleki ve eğitsel rehberlik faaliyetleri yürütülecektir.</p> <p>S4 Üniversitelerle iş birliği yaparak öğrencilerimizin yükseköğretimi tanımlarını, üniversitelerin imkanlarından yararlanabilmeleri artırılması sağlanacaktır.</p> <p>S5 Kariyer rehberliği kapsamında yapılan faaliyet (panel, mezun buluşmaları, lisans programları tanıtımları vb.) sayıları artırılacaktır.</p>									
<b>Maliyet Tahmini</b>	300.000TL									
<b>Tespitler</b>	DYK Kurslarına öğrenci devamsızlığının fazla olması. Öğrencilerin isteksiz olmaları.									



TEMA		EĞİTİM VE ÖĞRETİMDE KALİTE							
Okul/Kurum Türü: Anadolu Lisesi									
<b>Amaç 3</b>	Öğrencileri ilgi, yetenek ve akademik becerileri doğrultusunda üst öğretime hazırlanması, yaratıcı, yenilikçi, girişimci, üretken, medeniyet ve kalkınmaya destek veren, ekonomiye değer katan bireyler olarak yetiştirilmesi sağlanacaktır.								
<b>Hedef 3.3</b>	Öğrencilerin akademik başarısının artırılması ve yaşam becerilerinin geliştirilmesi için rehberlik faaliyetleri güçlendirilecektir.								
<b>Performans Göstergeleri</b>	<b>Hedefe Etkisi</b>	<b>Başlangıç Değeri</b>	<b>2024</b>	<b>2025</b>	<b>2026</b>	<b>2027</b>	<b>2028</b>	<b>İzleme Sıklığı</b>	<b>Rapor Sıklığı</b>
PG 3.3.1. Öğrenci görüşmeleri oranı	%20	%50	%51	%52	%53	%54	%55	Ayda bir	Dönem sonu
PG 3.3.2. Veli görüşmeleri oranı	%20	%20	%25	%27	%28	%29	%30	Ayda bir	Dönem sonu
PG 3.3.3. Öğretmen görüşmeleri oranı	%20	%100	%100	%100	%100	%100	%100	Ayda bir	Dönem sonu
PG 3.3.4. Düzenlenen etkinlik sayısı	%20	70	73	75	78	80	85	Ayda bir	Dönem sonu
PG 3.3.5. Bireysel ve grup başarısını artırma uygulamaları sayısı	%20	17	18	19	20	21	22	Ayda bir	Dönem sonu
<b>Koordinatör Birim</b>	Sınıf Öğretmenleri								
<b>İş birliği Yapılacak Birimler</b>	Okul Rehberlik Servisi, Tüm Öğretmenler								
<b>Riskler</b>	<ul style="list-style-type: none"> <li>• Velilerin isteksizliği ve ilgisizliği</li> <li>• Parçalanmış ailelerin çokluğu</li> <li>• Sosyal yapının ve sanal yapının öğrencileri ve aileleri etkilemesi</li> <li>• Sosyal Medyada bazı alanların popüler olması</li> </ul>								
<b>Stratejiler</b>	<p>S1. Eğitsel/kişisel rehberlik çalışmaları kapsamında öğrencilerin eksikleri ihtiyaçları tespit edilerek bu ihtiyaçların giderilmesi için birey/grup bazlı planlamaların yapılması sağlanacaktır.</p> <p>S2. Sınıf rehber öğretmen ve okul rehber öğretmen arasındaki çalışma iş birliği güçlendirilerek sağlıklı ruh yapısına sahip, kendisini keşfetmeyi öğrenmiş mutlu bireyler yetiştirmeyi sağlamak amacıyla etkinlikler/uygulamalar gerçekleştirilecektir.</p> <p>S3. Rehberlik faaliyetlerinin kapsamı ve önemi ile ilgili öğretmenlere yönelik farkındalık çalışmaları yürütülecektir.</p> <p>S4. Öğrencilerin yaş dönem özellikleri, bu dönemde karşılaşılabilecek sorunlar ve bu sorunlarla baş etme, öğrenci-veli sağlıklı iletişim kurma yöntemleriyle ilgili velilere yönelik etkinlikler düzenlenecektir.</p>								
<b>Maliyet Tahmini</b>	300.000TL								
<b>Tespitler</b>	<ul style="list-style-type: none"> <li>• Öğrencilerin yeteneklerinin farkında olmamaları, velilerin zorlaması ile alan seçmeleri</li> <li>• Öğrencilerin bir alt eğitim kurumlarından yeterliliklerinin tam olarak gelmemesi</li> </ul>								
<b>İhtiyaçlar</b>	<ul style="list-style-type: none"> <li>• Velilerin öğrenciyi destekleyici çalışmalara katılmalarını sağlamak</li> <li>• Mevcut uygulamaların öğrencilerin çok yönlü gelişimini destekleyecek projelerle ilgilenmesine ve yeni projeler üretmesine imkân verecek şekilde düzenlenmesi</li> <li>• Öğretim programları ile öğrencilerin fiziksel, sosyal, duyuşsal yanlarının bütüncül bir şekilde geliştirilmesi</li> </ul>								



Okul/Kurum Türü: Anadolu Lisesi

<b>Amaç 3</b>	Öğrencileri ilgi, yetenek ve akademik becerileri doğrultusunda üst öğretime hazırlanması, yaratıcı, yenilikçi, girişimci, üretken, medeniyet ve kalkınmaya destek veren, ekonomiye değer katan bireyler olarak yetiştirilmesi sağlanacaktır.								
<b>Hedef 3.4</b>	Öğrencilerin ulusal/uluslararası projelere katılım oranları ve hareketlilik sayısı yükseltilerek beceri temelli yabancı dil öğrenme yeterlilikleri artırılabilecektir. IB Okulu olarak İngilizce dil seviyelerini geliştirerek uluslararası tercih edilen bireyler olmaları için çalışmalar yapılacaktır.								
<b>Performans Göstergeleri</b>	<b>Hedef Etkisi</b>	<b>Başlangıç Değeri</b>	<b>2024</b>	<b>2025</b>	<b>2026</b>	<b>2027</b>	<b>2028</b>	<b>İzleme Sıklığı</b>	<b>Rapor Sıklığı</b>
PG 3.4.1. Yabancı dil öğrenme yeterliliklerini geliştirmeye yönelik açılacak kurs sayısı	%20	1 Kurs açılmıştır	1	1	1	1	1	Ayda bir	Yıl sonu
PG 3.4.2. Yabancı dil öğrenme yeterliliklerini geliştirmeye yönelik açılan kurslara katılan öğrenci sayısı	%20	80	85	90	95	98	100	Ayda bir	Yıl sonu
PG 3.4.3. Öğrencilere yabancı dil bilmenin önemini ve gerekliliğini anlatan seminer sayısı	%20	5	6	6	6	6	6	Ayda bir	Yıl sonu
PG 3.4.4. Yabancı dil dersi yılsonu puan ortalaması	%20	93.33	94	94	94,5	95	95	Ayda bir	Yıl sonu
PG 3.4.5. Ulusal ve uluslararası hareketlilik programları/projeleri bilgilendirme toplantılarına katılım oranı (%)	%10	%85	%90	%90	%90	%95	%95	Ayda bir	Yıl sonu
PG 3.4.6. Bir eğitim öğretim döneminde hazırlanan ulusal veya uluslararası proje sayısı	%10	120	125	130	135	140	150	Ayda bir	Yıl sonu
<b>Koordinatör Birim</b>	Zümre başkanları, IB koordinatörü								
<b>İş birliği Yapılacak Birimler</b>	Tüm zümreler								
<b>Riskler</b>									
<b>Stratejiler</b>	<p>S1.Öğrencilerin yabancı dil öğrenme yeterliliklerini geliştirmeye yönelik kurslar açılacaktır.</p> <p>S2.Öğrencilere yabancı dil bilmenin önemini ve gerekliliğini anlatan seminerler düzenlenecektir.</p> <p>S3.Öğrencilerin yabancı dil eğitimine yönelik olarak düzenlenen konferanslara katılımları sağlanacaktır.</p> <p>S24.Yabancı dil eğitimine yönelik dijital içerikler ve platformlardan haberdar olmaları sağlanacaktır.</p> <p>S5.Yabancı dil eğitimini destekleyen uluslararası projelerin ve hareketliliklerin tanıtımını yaparak öğretmen ve öğrencinin motivasyonu sağlanacaktır.</p> <p>S6.Duvar panoları, afişler, vb. uygulamalarla okulun fiziki alanlarında yabancı dilin yazılı olarak ön plana çıkartılması sağlanacaktır.</p> <p>S7.Tüm Kademelerdeki öğrencilere pratik yapma imkânı sağlayan materyallerin bulunduğu yabancı dil sınıfı ya da atölyesi oluşturulacaktır.</p> <p>S8.Yabancı dil etkinlikleri kapsamında öğrenci kulüpleri oluşturulacaktır.</p>								



<b>Maliyet Tahmini</b>	1000.000TL
<b>Tespitler</b>	Projelerin gerekleşmesi için network oluşturulmuş, IB Okulu olmak için sponsor bulunmuş, tüm projeler için iş birlikleri oluşturulmuştur.
<b>İhtiyaçlar</b>	Maddi ihtiyaçlar ve iş birlikleri

TEMA		KURUMSAL KAPASİTE								
Okul/Kurum Türü: Anadolu Lisesi										
<b>Amaç 4</b>	Okulların kurumsal kapasite ve yeterlilikleri verimli ve sürdürülebilir bir şekilde geliştirilecektir.									
<b>Hedef 4.1</b>	Okulun fiziki mekânları ihtiyaç ve hedefleri doğrultusunda iyileştirilmesi sağlanacaktır.									
<b>Performans Göstergeleri</b>	<b>Hedef Etkisi</b>	<b>Başlangıç Değeri</b>	<b>2024</b>	<b>2025</b>	<b>2026</b>	<b>2027</b>	<b>2028</b>	<b>İzleme Sıklığı</b>	<b>Rapor Sıklığı</b>	
PG 4.1.1. İyileştirilen fiziki mekân (derslik, spor salonu, kütüphane, pansiyon vb.) sayısı	%50	%100 Okul tamamen yenilenmiştir	%100	%100	%100	%100	%100	sürekli	Yıl sonu	
PG 4.1.2. Fiziksel mekanların temizlik ve hijyenine ilişkin memnuniyet oranı (%)	%30	%100	%100	%100	%100	%100	%100	sürekli	Yıl sonu	
PG 4.1.3. Altyapı ve donatım eksikliği bulunan fiziksel birim sayısı	%20	2	1	0	0	0	0	sürekli	Yıl sonu	
<b>Koordinatör Birim</b>	Zümre Başkanları, okul idaresi									
<b>İş birliği Yapılacak Birimler</b>	Okul Rehberlik Servisi, Tüm Öğretmenler, özel sektör									
<b>Riskler</b>	<ul style="list-style-type: none"> <li>• Önem arz eden aciliyeti olan tamirat ve onarımlarda para bulunamaması</li> <li>• Sürekli gelişen sektörün iyi takip edilememesi</li> <li>• Sektörde yeni çıkan okula kazandırılması gereken araç gerecin alınmasının mümkün olmaması</li> <li>• Kurumsal kapasitede geliştirmeye değişime karşı farklı kesimlerden direnç gösterilmesi</li> </ul>									
<b>Stratejiler</b>	<p>S1. Okulun fiziki mekânlarının durum tespiti yapılacak ve iyileştirilme için önceliklendirilmiş bir plan doğrultusunda çalışmalar yapılacaktır.</p> <p>S2. Fiziki mekânların iyileştirilmesi için kamu idareleri, belediyeler ve işverenlerle iş birlikleri yapılacaktır.</p> <p>S3. Bilişim altyapısını güçlendirme çalışmaları yapılacaktır.</p> <p>S4. Temizlik ve hijyen memnuniyet düzeyi belirlemek için anketler uygulanarak yapılacak değerlendirmeler sonucunda gerekli tedbirler alınacaktır.</p>									
<b>Maliyet Tahmini</b>	125.000TL									
<b>Tespitler</b>	<ul style="list-style-type: none"> <li>• Sektörün sürekli olarak gelişmesi, okulların bu gelişime ayak uydurmakta zorlanması</li> <li>• Temizlik konusunda kesin bir çözümün bulunamaması (İşkur'dan verilen personelin ne olacağı belli olmaması)</li> <li>• Okulların planlanmasında alt yapının uygun yapılmaması</li> </ul>									
<b>İhtiyaçlar</b>	<ul style="list-style-type: none"> <li>• Eğitimin paydaşları ile iş birliklerinin artırılması</li> <li>• Okulun ihtiyaçları için üst yönetimlerin yeterince destek vermemeleri</li> <li>• Tamirat tadilat ve bakım işlerinde belediyelerin okulları desteklemeleri</li> </ul>									

TEMA		KURUMSAL KAPASİTE								
Okul/Kurum Türü: Anadolu Lisesi										
<b>Amaç 4</b>	Okulların kurumsal kapasite ve yeterlilikleri verimli ve sürdürülebilir bir şekilde geliştirilecektir.									
<b>Hedef 4.2</b>	Okul yöneticilerinin ve öğretmenlerin mesleki gelişimleri ve motivasyonları güçlendirilecektir.									
<b>Performans Göstergeleri</b>	<b>Hedefe Etkisi</b>	<b>Başlangıç Değeri</b>	<b>2024</b>	<b>2025</b>	<b>2026</b>	<b>2027</b>	<b>2028</b>	<b>İzleme Sıklığı</b>	<b>Rapor Sıklığı</b>	
PG 4.2.1. Hizmet içi eğitim alan yönetici oranı (%)	%40	%100	%100	%100	%100	%100	%100	Dönem sonu	Yıl sonu	
PG 4.2.2 Hizmet içi eğitim alan öğretmen oranı (%)	%30	%85	%86	%87	%88	%89	%90	Dönem sonu	Yıl sonu	
PG 4.2.3. Uzaktan hizmet içi eğitime katılan öğretmen oranı (%)	%30	%80	%82	%83	%84	%85	%86	Dönem sonu	Yıl sonu	
<b>Koordinatör Birim</b>	Müdür Yardımcıları, Zümre Başkanları									
<b>İş birliği Yapılacak Birimler</b>	Okul Rehberlik Servisi, Tüm Öğretmenler									
<b>Riskler</b>	<ul style="list-style-type: none"> <li>• Öğretmenlerin hizmetiçi eğitime istekli olmamaları</li> <li>• Hizmetiçi eğitimlerin ders yoğunluğu olan zamanlara denk gelmesi</li> <li>• Sektör ile ilgili kurs öğretmeninin bulunamaması</li> <li>• Öğretmenlerin kendi ihtiyaçlarının bilincinde olmamaları</li> </ul>									
<b>Stratejiler</b>	<p>S1. Okul yöneticilerinin ve öğretmenlerin mesleki gelişim ihtiyaçları tespit edilerek, bu ihtiyaçları gidermeye yönelik bir mesleki gelişim planı hazırlanacaktır.</p> <p>S2. Okul yöneticilerinin ve öğretmenlerin uzaktan hizmet içi eğitimlere katılmaları teşvik edilecektir.</p> <p>S3. Okul personelinin motivasyon, iş doyumu ve kurumsal bağlılık düzeylerini artıracak çalışmalar yapılacaktır.</p>									
<b>Maliyet Tahmini</b>	125.000TL									
<b>Tespitler</b>	<ul style="list-style-type: none"> <li>• Okul bazlı açılacak hizmetiçi kurslarda uygun ortamın müsait olamaması</li> <li>• Ders yoğunluğu olan öğretmenlerin kurslara katılamamaları</li> <li>• Proje bazlı çalışmalarda motivasyonun düşük olması</li> </ul>									
<b>İhtiyaçlar</b>	<ul style="list-style-type: none"> <li>• Eğitimin paydaşları ile iş birliklerinin artırılması</li> <li>• Mevcut uygulamaların öğretmenlerin çok yönlü gelişimini destekleyecek projelerle ilgilenmesine ve yeni projeler üretmesine imkân verecek şekilde düzenlenmesi</li> </ul>									

TEMA		KURUMSAL KAPASİTE							
Okul/Kurum Türü: Anadolu Lisesi									
<b>Amaç 5</b>	Okulun amaçlarına ulaşmasını sağlayacak kurumsal imkân ve yetkinlikler verimli ve sürdürülebilir bir şekilde geliştirilecektir.								
<b>Hedef 5.1</b>	Eğitim ve öğretimin sağlıklı ve güvenli bir ortamda gerçekleştirilmesi için okul sağlığı ve güvenliği geliştirilecektir								
<b>Performans Göstergeleri</b>	<b>Hedefe Etkisi</b>	<b>Başlangıç Değeri</b>	<b>2024</b>	<b>2025</b>	<b>2026</b>	<b>2027</b>	<b>2028</b>	<b>İzleme Sıklığı</b>	<b>Rapor Sıklığı</b>
PG 5.1.1. Okulda yaşanan kaza sayısı	%5	1	0	0	0	0	0	Her ay	Dönem sonu
PG5.1.2. Bağımlılıkla mücadele ile ilgili konularda eğitim alan öğrenci, öğretmen ve veli oranı(kırılım yapılacak)	%10	Öğrenci%100 Öğretmen%100 Veli %40	%100 %100 %45	%100 %100 %47	%100 %100 %48	%100 %100 %49	%100 %100 %50	Her ay	Dönem sonu
PG 5.1.3.Akran zorbalığı ve siber zorbalıkla ilgili konularda eğitim alan öğrenci ve öğretmen oranı (kırılım yapılacak)	%15	Öğrenci%100 Öğretmen%50	%100 %55	%100 %65	%100 %75	%100 %85	%100 %100	Her ay	Dönem sonu
PG 5.1.4. Sağlıklı beslenme ve obezite ile ilgili konularda verilen eğitim alan öğrenci, öğretmen ve veli oranı (kırılım yapılacak)	%10	Öğrenci%75 Öğretmen%70 Veli%35	%80 %75 %40	%85 %80 %45	%90 %85 %50	%95 %90 %55	%100 %100 %60	Her ay	Dönem sonu
PG 5.1.5 Hijyen, gıda güvenliği, bulaşıcı hastalıklar ile ilgili konularda verilen eğitim alan öğrenci, öğretmen ve veli oranı (kırılım yapılacak)	%10	Öğrenci%50 Öğretmen%70 Veli%35	%55 %75 %40	%60 %80 %45	%65 %85 %50	%70 %90 %55	%75 %95 %60	Her ay	Dönem sonu
PG 5.1.6 Disiplin kuruluna sevk edilen olay sayısı	%10	1	0	0	0	0	0	Her ay	Dönem sonu
PG 5.1.7 Afete hazırlık eğitimlerine katılan öğrenci ve öğretmen sayısı (kırılım yapılacak)	%10	Öğrenci-100 Öğretmen-50	150 52	160 55	170 56	200 57	300 60	Her ay	Dönem sonu
PG 5.1.8 İlk yardım eğitimlerine katılan öğrenci ve öğretmen sayısı (kırılım yapılacak)	%10	Öğrenci-200 Öğretmen-30	250 35	350 40	400 45	500 50	550 55	Her ay	Dönem sonu

PG 5.1.9 Sivil savunma eğitimlerine katılan öğrenci ve öğretmen sayısı (kırılım yapılacak)	%100	Öğrenci-600 Öğretmen-60	650 60	655 60	700 62	750 65	800 65	Her ay	Dönem sonu
PG 5.1.10 Afet ve acil durum tatbikat sayısı	%10	3	4	5	6	7	8	Her ay	Dönem sonu
PG 5.1.11 Onur belgesi alan öğrenci sayısı	%10	292	295	300	350	400	450	Her ay	Dönem sonu
<b>Koordinatör Birim</b>	Müdür Yardımcıları, Zümre Başkanları, ilgili kulüp								
<b>İş birliği Yapılacak Birimler</b>	Okul Rehberlik Servisi, Tüm Öğretmenler								
<b>Riskler</b>	<ul style="list-style-type: none"> <li>Akran zorbalığının öğrencileri suç işlemeye itmesi</li> <li>Sosyal medya ve toplumun öğrencilere kötü örnek olması</li> </ul>								
<b>Stratejiler</b>	<p>S1. Öğrenci, öğretmen ve velilerde farkındalık oluşturmak için bağımlılıkla mücadele, akran zorbalığı, siber zorbalık, sağlıklı beslenme ve obezite, hijyen, bulaşıcı hastalıklar ve gıda güvenliği gibi konularda alan uzmanları ile iş birliğinde eğitimler düzenlenecektir.</p> <p>S2. Okulda yaşanan disiplin olaylarının nedeni rehber öğretmen koordinasyonunda sınıf rehber öğretmeni ve öğrencilerin diğer öğretmenleriyle iş birliğinde tespit edilerek bu konuda çalışmalar yapılarak öğrencilerin ve velilerin farkındalıkları artırılacaktır.</p> <p>S3. Başarılı ve örnek davranış sergileyen öğrencilerin onur belgesiyle ödüllendirilmesi ve bu öğrencilerin diğer öğrencilere örnek olması sağlanacaktır.</p> <p>S4. Doğa, insan ve teknoloji kaynaklı (depresyon, sel, heyelan, yangın, çığ ve salgın hastalıklar vd.) afetlere karşı gerekli tedbirlerin alınması için çalışmalar yapılacaktır.</p> <p>S5. Doğa, insan ve teknoloji kaynaklı (depresyon, sel, heyelan, yangın, çığ ve salgın hastalıklar vd.) konularında alan uzmanları ile iş birliğinde öğretmen, öğrenci ve velilere farkındalık eğitimleri verilecektir.</p> <p>S6. Sivil savunma alanında öğrenci kulüp faaliyetleri kapsamında etkinlikler düzenlenecektir.</p> <p>S7. Okulun afet ve acil durum eylem planının güncel tutulması sağlanacaktır.</p> <p>S8. Afet ve acil durum tatbikatları düzenlenecektir.</p>								
<b>Maliyet Tahmini</b>	250.000TL								
<b>Tespitler</b>	<ul style="list-style-type: none"> <li>Afet ve acil durum duyarlılığının öğrencilerde henüz yerleşmemesi</li> <li>Disiplin kurulu ve kararlarının öğrenciler tarafından algılanamaması</li> </ul>								
<b>İhtiyaçlar</b>	<ul style="list-style-type: none"> <li>Aileler ile disiplin konusunda iş birliklerinin artırılması</li> <li>Alacakları disiplin cezasının öğrencinin gelecek hayatını nasıl etkileyeceğinin iyi anlatılması</li> <li>Afet bilincinin daha etkin anlatılması için ilgili kuruluşlarla işbirliğine gidilmesi</li> <li>Uygulamaların daha etkin hale getirilmesi</li> </ul>								

Okul/Kurum Türü: Anadolu Lisesi

**Amaç 5**

Okulun amaçlarına ulaşmasını sağlayacak kurumsal imkân ve yetkinlikler verimli ve sürdürülebilir bir şekilde geliştirilecektir.

**Hedef 5.2**

İklim değişikliğinin olumsuz etkilerini azaltmak ve çevresel sürdürülebilirliği sağlamak için tasarruf tedbirleri kapsamında enerji verimliliği artırılacaktır.

**Performans Göstergeleri**

Hedefe Etkisi	Başlangıç Değeri	2024	2025	2026	2027	2028	İzleme Sıklığı	Rapor Sıklığı	
PG 5.2.1. Elektrik tüketimi (kw)	%30	29197	29000	28000	26000	25000	20000	Her ay	Her ay
PG 5.2.2 Su tüketim miktarı (m3)	%30	648	640	635	630	625	600	Her ay	Her ay
PG 5.2.3 Doğalgaz/akaryakıt/kömür tüketim miktarı (m3/lt/kg)	%20	29935,28	28000	26000	24000	22000	20000	Her ay	Her ay
PG 5.2.4 Bakım ve onarımı yapılan alan-tesisat sayısı/oranı	%20	Okulun tüm tesisatları yenilendi	Yenilenen tesisatın bakımının sağlanması	.....	.....	.....	.....	Her ay	Her ay

**Koordinatör Birim**

Müdür Yardımcıları

**İş birliği Yapılacak Birimler**

Tüm Öğretmenler, öğrenciler, veliler. Bakanlığımızın tasarruf tedbirleri kapsamında gerekli tüm çalışmaların tüm birimler tarafından yapılması

**Riskler**

- Öğrencilerin tasarruf ile ilgili bilinçlerinin olmaması
- Tüketimlerin takip edilmesinin zor olması
- Elde olmayan sebeplerle tüketim kontrolü için yapacak bir şeyin olmaması

**Stratejiler**

S1. Okul elektrik, su ve yakıt tüketimi miktar ve tutar olarak izlenerek tüketimi artıran unsurlar araştırılacak ve verimliliği artıracak tedbirler alınacaktır.

S2. Tasarruf tedbirleri kapsamında enerji verimliliği ile ilgili farkındalık çalışmaları yapılacaktır.

S3. Enerji tasarrufunun sağlanması için atölye ve laboratuvarlarda tedbir alınmasına yönelik çalışmalar yapılacaktır.

S4. Enerji tasarrufuna yönelik proje geliştirilecektir.

S5. Yenilenebilir enerji kaynaklarından daha fazla yararlanmak için çalışmalar yapılacaktır.

**Maliyet Tahmini**

250.000TL

**Tespitler**

- Çalışanlarımız tarafından tüketim kaçaklarının sürekli takip ediliyor olması
- Öğretmenlerimizin bu konuda duyarlı olmaları
- Tasarruf konusunda Bakanlığımızın hassas davranması

**İhtiyaçlar**

- Bu konuları sürekli takip edecek bir teknik elemanımızın olmaması
- Tasarrufu sürekli kontrol altında tutabilmek için ödenek gönderilmesi
- Tasarrufun ülkemiz ve dünya için öneminin daha etkin anlatılması

# **4.BÖLÜM**

## **MALİYETLENDİRME**

## 4. MALİYETLENDİRME

### 2024-2028 Stratejik Planı Faaliyet/Proje Maliyetlendirme Tablosu

Kaynak Tablosu	2024	2025	2026	2027	2028	Toplam
Genel Bütçe	230k	230k	250k	300k	350k	
Valilikler ve Belediyelerin Katkısı	Gerçekleşen -0-	300k	350k	400k	500k	
Diğer (Okul Aile Birlikleri/sponsorlar)	OAB650K Sponsor 600k	700 700	750 750	800 800	850 850	
TOPLAM						

### Tahmini Maliyet Tablosu

	2024	2025	2026	2027	2028	Toplam Maliyet
<b>Amaç 1</b>	<b>100.000</b>	<b>150.000</b>	<b>200.000</b>	<b>250.000</b>	<b>300.000</b>	<b>1.000.000</b>
<b>Hedef 1.1</b>	100.000	150.000	200.000	250.000	300.000	1.000.000
<b>Amaç 2</b>	<b>250.000</b>	<b>300.000</b>	<b>350.000</b>	<b>400.000</b>	<b>450.000</b>	<b>1.750.000</b>
<b>Hedef 2.1</b>	250.000	300.000	350.000	400.000	450.000	1.750.000
<b>Amaç 3</b>	<b>400.000</b>	<b>600.000</b>	<b>800.000</b>	<b>1.000.000</b>	<b>1.400.000</b>	<b>1.050.000</b>
<b>Hedef 3.1</b>	100.000	150.000	200.000	250.000	350.000	4.200.000
<b>Hedef 3.2</b>	100.000	150.000	200.000	250.000	350.000	1.050.000
<b>Hedef 3.3</b>	100.000	150.000	200.000	250.000	350.000	1.050.000
<b>Hedef 3.4</b>	100.000	150.000	200.000	250.000	350.000	1.050.000
<b>Amaç 4</b>	<b>250.000</b>	<b>300.000</b>	<b>350.000</b>	<b>400.000</b>	<b>450.000</b>	<b>1.750.000</b>
<b>Hedef 4.1</b>	125.000	150.000	1750.000	200.000	225.000	1.750.000
<b>Hedef 4.2</b>	125.000	150.000	1750.000	200.000	225.000	1.750.000
<b>Amaç 5</b>	<b>500.000</b>	<b>600.000</b>	<b>700.000</b>	<b>800.000</b>	<b>900.000</b>	<b>3.500.000</b>



<b>Hedef 5.1</b>	250.000	300.000	350.000	400.000	450.000	1.750.000
<b>Hedef 5.2</b>	250.000	300.000	350.000	400.000	450.000	1.750.000
Genel Yönetim Giderleri	500.000	600.000	750.000	800.000	1.000.000	3.650.000
<b>TOPLAM</b>	<b>2.000.000</b>	<b>2.600.000</b>	<b>3.150.000</b>	<b>3.650.000</b>	<b>4.350.000</b>	<b>15.750.000</b>

# 5.BÖLÜM

## İZLEME VE DEĞERLENDİRME

## 5. İZLEME VE DEĞERLENDİRME

İzleme stratejik plan uygulamasının sistematik olarak takip edilmesi ve raporlanmasıdır. Değerlendirme uygulama sonuçlarının amaç ve hedeflere kıyasla ölçülmesi ve söz konusu amaç ve hedeflerin tutarlılık ve uygunluğunun analizidir ve yönetime yardımcı olan sistemli bir faaliyettir. İzleme faaliyetinin temel aracı raporlamadır. Bu raporlar objektif olmalıdır. İyileştirme sağlanan alanlar yanında, iyileştirme sağlanamayan alanlar da rapor edilmelidir.

Stratejik planımızın onaylanmasıyla birlikte uygulama başlayacak ve izleme değerlendirme yaklaşımı uygulamayla paralel gidecektir. Amaç hedef ve stratejilerin uyumu, performans göstergelerinin takibi ile yıl boyunca toplanan veriler değerlendirilecektir. Özdeğerlendirme sonuçları, iç ve dış veriler, memnuniyet anketleri, kıyas sonuçları, performans sonuçları, MEB talimatları gibi verileri değerlendiren okul kalite kurulu öğretim yılı sonunda bir sonraki öğretim yılı iyileştirme hedeflerini ve yeni yöntemleri belirleyecektir. Okulumuzda tüm iyileştirme çalışmaları ve çalışma yöntem değişiklikleri bu verilerin değerlendirilmesi sonucu tanımlanır. Paydaşlarımızın mevcut ve gelecekteki gereksinim ve beklentilerini, eğitim-öğretim hizmeti alanındaki algulamalarını öğrenmek, stratejik plana yansıyan hedeflerin gerçekleşme oranıyla bu beklentileri dengelemek amacıyla sektör araştırması, memnuniyet anketleri ve diğer geri bildirim araçlarından periyodik olarak yararlanılacaktır.

Anketler ve pazar araştırması okul kalite kurulu ve bünyesinde kurulan alt birimler tarafından gerçekleştirilecek ve Eğitim-öğretim yılı sonunda uygulanan Memnuniyet Anketleri ile SP'de yer alan amaç ve hedeflerin nasıl algılandığı öğrenilecektir. Algılama ve performans sonuçları ile elde edilen veriler iyileştirme çalışmalarına kaynaklık edecektir.

İzleme ve değerlendirme faaliyetleri sonucunda elde edilen bilgiler ışığında stratejik plan gözden geçirilecek, hedeflenen ve ulaşılan sonuçlar karşılaştırılarak hedef yaklaşımı gerçekleştirilmiş olacaktır.

Okulumuz Stratejik Planı izleme ve değerlendirme çalışmalarında 5 yıllık Stratejik Planın izlenmesi ve bir yıllık gelişim planının izlenmesi olarak ikili bir ayrıma gidilecektir.

Stratejik planın izlenmesinde 6 aylık dönemlerde izleme yapılacak denetim birimleri, il ve ilçe millî eğitim müdürlüğü ve Bakanlık denetim ve kontrollerine hazır halde tutulacaktır.

Yıllık planın uygulanmasında yürütme ekipleri ve eylem sorumlularıyla aylık ilerleme toplantıları yapılacaktır. Toplantıda bir önceki ayda yapılanlar ve bir sonraki ayda yapılacaklar görüşülüp karara bağlanacaktır.

<b>İzleme ve Değerlendirme Dönemi</b>	<b>Uygulama Dönemi</b>	<b>İzleme Değerlendirme Dönemi Süreç Açıklaması</b>	<b>Raporlama Dönemi</b>
Birinci İzleme ve Değerlendirme Dönemi	Ocak Haziran Dönemi	1. Gerçekleşme durumlarına ilişkin verilerin toplanması ve değerlendirilmesi. 2. Göstergelerin gerçekleşme durumları hakkında hazırlanan raporun Okul Müdürüne sunulması. 3. Elde edilen sonuçların değerlendirilmesi. 4. SP' de ortaya konulan hedefler ile bunların gerçekleşme durumunun kıyaslanması	Her yılın Haziran ayı sonuna kadar
İkinci İzleme ve Değerlendirme Dönemi	Tüm yıl	1. Göstergeler ile ilgili yılsonu gerçekleşme durumlarına ilişkin verilerin toplanması ve değerlendirilmesi. 2. Okul Müdürü başkanlığında yılsonu gerçekleşmelerinin, gösterge hedeflerinden sapmaların ve sapma nedenlerinin değerlendirilerek gerekli tedbirlerin alınması. 3. SP'de ortaya konulan hedefler ile bunların gerçekleşme durumunun kıyaslanması.	İzleyen yılın Ocak ayı sonuna kadar

Tarih: 21/05/2024

ŞÜKRÜ ŞANKAYA ANADOLU LİSESİ  
STRATEJİ GELİŞTİRME KURULU ONAYI

5018 Sayılı Kamu Mali Yönetimi ve Kontrol Kanunu, Kamu İdarelerinde hazırlanacak Stratejik Planlar ve Performans Programları ile Faaliyet Raporlarına İlişkin Usul ve Esaslar Hakkında Yönetmelik ve Milli Eğitim Bakanlığınının 2022/21 Sayılı Genelgesi doğrultusunda Müdürlüğümüz bünyesinde oluşturulan Strateji Geliştirme Kurulu öncülüğünde Stratejik Plan Ekibi ve ilgili birimlerin katkıları ile hazırlanmış olan 2024-2028 Stratejik Planın uygulanması Kurulumuzca uygun görülmektedir.

Yeşim ÖMEROĞLU ÜNLÜ  
Okul Müdürü

Strateji Geliştirme Kurulu Bilgileri		
Adı Soyadı	Ünvanı	İmza
Yeşim ÖMEROĞLU ÜNLÜ	Okul Müdürü	
Abdullah DAYIOĞLU	Müdür Yardımcısı	
Yücel YILMAZ	Öğretmen	
Özge OZAN	Öğretmen	
Serap ÜZEN	OAB Başk.	

## EKLER:

### EK-1 Paydaş Anketleri

	ÖĞRENCİ ANKETİ SORULARI	TAM (5)	ÇOK (4)	ORTA (3)	AZ (2)	HİÇ (1)
1	İhtiyaç duyduğumda okul yöneticileriyle rahatlıkla görüşebilirim.	( )	( )	( )	( )	( )
2	İhtiyaç duyduğumda öğretmenlerle rahatlıkla görüşebilirim.	( )	( )	( )	( )	( )
3	Okuldaki gelişmeler konusunda yönetim ve öğretmenlerimiz tarafından bilgilendiriliriz (Duyurular, bayrak töreni vb.)	( )	( )	( )	( )	( )
4	Öğrenci temsilcileri aracılığıyla çeşitli kurul ve gruplara katılarak görüşlerimizi iletebiliriz	( )	( )	( )	( )	( )
5	Okulda dilek, öneri ve şikayetler dikkate alınır.	( )	( )	( )	( )	( )
6	Okulla ilgili her türlü isteğimi dile getirebilirim (Dilek kutusu, toplantılar, birebir görüşme)	( )	( )	( )	( )	( )
7	Bir sorunum olduğunda paylaşabileceğim yönetici/öğretmenlerim var.	( )	( )	( )	( )	( )
8	Tüm okul çalışanlarına güvenirim.	( )	( )	( )	( )	( )
9	ŞŞAL' da öğrenciler birbirine güvenir.	( )	( )	( )	( )	( )
10	Alınan önlemler sonucu derslerimiz boş geçmemektedir.	( )	( )	( )	( )	( )
11	Okulda güvenlik önlemleri alınmaktadır.	( )	( )	( )	( )	( )
12	Okulda yangın ve doğal afetlere karşı gerekli güvenlik önlemleri alınır.	( )	( )	( )	( )	( )
13	Okulda kendimi güvende hissedirim.	( )	( )	( )	( )	( )
14	Okul servisleri güvenlidir.	( )	( )	( )	( )	( )
15	Güvenlik konusunda yönetim emniyetle işbirliği yapmaktadır.	( )	( )	( )	( )	( )
16	Okulda düzenlenecek faaliyetler, öğrenci temsilcileri yoluyla görüşlerimiz alınarak planlanır.	( )	( )	( )	( )	( )
17	Sorunların çözümünde biz de öğrenci olarak yapıcı ve katılımcı davranırız.	( )	( )	( )	( )	( )
18	Okuldan istediğim belgeleri (öğrenci belgesi, karne, vb.) zamanında alabilirim.	( )	( )	( )	( )	( )
19	Velim benimle ilgili her türlü bilgiye okul yönetimi aracılığıyla rahatlıkla ulaşır.	( )	( )	( )	( )	( )
20	Öğrenci olarak bana sunulan tüm imkanları değerlendirerek iyi bir eğitim için üzerime düşeni yaptığıma inanıyorum	( )	( )	( )	( )	( )
21	Şükrü Şankaya Anadolu Lisesi eğitimde mükemmellik ve sürekli gelişime değer verir.	( )	( )	( )	( )	( )
22	Şükrü Şankaya Anadolu Lisesi TYT-AYT başarısı yüksek bir okuldur	( )	( )	( )	( )	( )
23	Dersler, ders notları ve yaprak testler yoluyla desteklenir.	( )	( )	( )	( )	( )
24	Sınıflarımızda teknolojik altyapı oluşturulmuştur. (int. bağlantısı ,akıllı tahta, vb. )	( )	( )	( )	( )	( )
25	Derslerde öğrendiğimiz bilgiler ortak sınavlarla ölçülür.	( )	( )	( )	( )	( )
26	Okulumuzdan kişisel sorunlarımızla ilgili rehberlik hizmeti alabilmekteyim.	( )	( )	( )	( )	( )
27	Teneffüsler ve öğle arası süresi, ihtiyaçlarımızı gidermek için yeterlidir.	( )	( )	( )	( )	( )
28	Teneffüslerde bir sorun olduğunda nöbetçi öğretmenler müdahale ederler.	( )	( )	( )	( )	( )
29	Okulumuzun her zaman temiz ve bakımlıdır, bu konuda üzerime düşen görev ve sorumluluğun bilincindeyim.	( )	( )	( )	( )	( )
30	Okulumuzun bahçesi, spor salonu vb. alanlarından yararlanabilirim.	( )	( )	( )	( )	( )
31	Okulumuz yemekhanesindeki/kantinindeki ürünler temiz ve sağlıklıdır.	( )	( )	( )	( )	( )
32	Okulumuz yemekhanesinde/kantininde hijyenik ve rahat bir ortam vardır.	( )	( )	( )	( )	( )
33	Okul yemekhanesinde/kantininde çalışan personelin okul toplumuyla iletişimi güçlüdür.	( )	( )	( )	( )	( )
34	Okul yemekhanesinde/kantininde yemekler lezzetlidir.	( )	( )	( )	( )	( )

35	Okuldaki tüm sosyal etkinlikler yeteneklerimizin ve özgüvenimizin gelişiminde önemli yararlar sağlar.	( )	( )	( )	( )	( )
36	Sosyal etkinliklere katılan öğrenciler, tören alanında ödüllendirilerek desteklenirler.	( )	( )	( )	( )	( )
37	Okulumuz sosyal-sportif etkinlikler için yeterli alana sahiptir.	( )	( )	( )	( )	( )
38	Okulumuzda bize sunulan sosyal-kültürel ve sportif etkinliklerin niteliği ve sayısı yeterlidir.	( )	( )	( )	( )	( )
39	Şükrü Şankaya Anadolu Lisesi öncelikli tercih edilen bir Anadolu Lisesidir.	( )	( )	( )	( )	( )
40	Şükrü Şankaya Anadolu Lisesi en iyi üniversitelere çok sayıda öğrenci yerleştiren bir okuldur	( )	( )	( )	( )	( )
41	Bu okulda öğrenci olmaktan memnunum.	( )	( )	( )	( )	( )
42	Bu okulda öğrenci olmayı başkalarına da öneririm.	( )	( )	( )	( )	( )
43	Okulumuzda başarılar ve örnek davranışlar ödüllendirilir. (Bayrak töreninde duyurular, teşekkür ve takdirnameler.	( )	( )	( )	( )	( )
44	Aldığım disiplin cezalarının ilerideki hayatımı olumsuz etkileyeceğini bilirim.	( )	( )	( )	( )	( )
45	Sınav sonuçlarının tarafsız olarak değerlendirildiğini bilirim.	( )	( )	( )	( )	( )
46	Öğrenci olarak bana sunulan tüm imkanlardan sonuna kadar yararlanmak için çaba sarf ediyorum.	( )	( )	( )	( )	( )
47	Okulda olumlu bir kurum kültürü oluşturmak için herkes gayret etmektedir.	( )	( )	( )	( )	( )
48	Okulda milli ve manevi değerlerimiz benimsetilmektedir.	( )	( )	( )	( )	( )
49	Bu okulda olumlu davranışlar kazandığımı inanıyorum.	( )	( )	( )	( )	( )
50	Tercih şansım olsa yine bu okulu seçerdim.	( )	( )	( )	( )	( )

	<b>ÇALIŞAN MEMNUNİYET ANKETİ</b>	TAM (5)	ÇOK (4)	ORT A (3)	AZ (2)	HİÇ (1)
1	Okulu etkileyen kararlar, okul yönetimi tarafından okul müd. , zümre başk. , md yrd.ları ve öğretmenlerle, OGYE'de, ögr. Kurulunda , zümre toplantılarında tartışma ve katılım fırsatı verildikten sonra alınır.	( )	( )	( )	( )	( )
2	Okul yönetimi, çalışanlara yeterince zaman ayırmakta, onların görüş ve önerilerini almaktadır.	( )	( )	( )	( )	( )
3	Okul yönetimi ilgi ve ihtiyaçlarımızı, müfettiş ve ilgili bakanlık birimlerine iletmede bizi en iyi şekilde temsil eder.	( )	( )	( )	( )	( )
4	Okul yönetimi ile her konuda sıkıntımı paylaşabilirim.	( )	( )	( )	( )	( )
5	Yöneticilerimiz yenilikçi ve yaratıcı düşüncelerin üretilmesini teşvik etmektedir.	( )	( )	( )	( )	( )
6	Yöneticilerimiz, okulda birlikte çalışmayı (takım çalışmasını) destekler.	( )	( )	( )	( )	( )
7	Yöneticilerimiz, katıldıkları hizmet-içi eğitim, konferans ve seminer sonuçlarını çalışanlarla paylaşırlar.	( )	( )	( )	( )	( )
8	Okulumuzda eğitim ve hizmet kalitesinin artırılması yönündeki çalışmalara yönetim aktif olarak katılmakta ve bize önderlik etmektedir.	( )	( )	( )	( )	( )
9	Okulun misyon, vizyon, ilke ve değerleri belirlenmiş olup, tüm çalışanlar tarafından bilinmektedir.	( )	( )	( )	( )	( )
10	Okulda sürekli iyileştirme çalışmaları doğrultusunda olumlu bir değişim ve gelişim ortamı vardır.	( )	( )	( )	( )	( )
11	Okul yöneticisi, iyi performans gösteren personeli (veya ekibi) aylıkla ödül, takdir, teşekkür vs ile ödüllendirir.	( )	( )	( )	( )	( )
12	Yöneticiler, iyi performans gösteren personeli/ekibi, öğretmenler kurulu toplantılarında, törenlerde vb. duyurarak takdir eder.	( )	( )	( )	( )	( )
13	Okulda eğitimin niteliğinin artışına katkıda bulunan tüm çalışanların ver zümrenin performansları izlenmektedir.	( )	( )	( )	( )	( )
14	Okulda eğitim ve öğretimin niteliğini artırmak için okul ve birey hedefleri doğrultusunda her zümrede çalışmalar yapılır.	( )	( )	( )	( )	( )
15	Yöneticiler, çalışanların performanslarını yükseltmek için gerekli önlemleri alır.	( )	( )	( )	( )	( )
16	Yönetici tüm çalışanlara görevlerini (iş tanımlarını) bildirir.	( )	( )	( )	( )	( )
17	Okulda kurulacak tüm ekiplere çalışanların seçimi yapılırken gönüllülük esas alınır.	( )	( )	( )	( )	( )
18	İzin yada rapor alındığında derslerin boş geçmeyeceğini bilirim.	( )	( )	( )	( )	( )
19	Çalışanların özlük işlemleri düzenli yapılır.	( )	( )	( )	( )	( )
20	Bu okulda çalışmaktan memnunum.	( )	( )	( )	( )	( )
21	Diğer okullarla karşılaştırıldığında ŞŞAL'da çalışma ortamı daha iyidir.	( )	( )	( )	( )	( )
22	Okulumuzla çalışanlarla ilgili kararlar alınırken demokratik bir şekilde kararlara katılırım.	( )	( )	( )	( )	( )
23	Öğr. Kurulunda, zümre toplantılarında ve bireysel görüşmelerde şikayet ve önerilerimi rahatlıkla dile getiririm.	( )	( )	( )	( )	( )
24	Okulumuzdaki iyileştirme çalışmalarında aktif olarak görev alıyorum	( )	( )	( )	( )	( )
25	Yemekhane ve kantin gibi ortamlar yeterli temizlik ve düzene sahiptir.	( )	( )	( )	( )	( )
26	Öğretmen tuvaletlerinin temizliği düzenli olarak yapılmaktadır.	( )	( )	( )	( )	( )
27	Okulda ihtiyaç duyduğum malzemeye zamanında ulaşabilirim (renkli tebeşir, fotokopi vs...)	( )	( )	( )	( )	( )

28	Gerek duyduğumda okulda her türlü teknolojik malzemeye rahatlıkla ulaşabilirim.	( )	( )	( )	( )	( )
29	Kurumdaki tüm duyurular çalışanlara zamanında iletilir.	( )	( )	( )	( )	( )
30	Okulda çalışanlar arasında iletişim güçlüdür.	( )	( )	( )	( )	( )
31	Okul yöneticileri ile sağlıklı iletişim kurabiliyorum.	( )	( )	( )	( )	( )
32	Okulda çalışanlar arası, işbirliği ve yardımlaşma güçlüdür.	( )	( )	( )	( )	( )
33	Eğitim ve öğretim çalışmalarında kurum dışı işbirlikleri yönetimce desteklenir. (üniversiteler, sivil top. Örgt. Vs.)	( )	( )	( )	( )	( )
34	Kendimi okulun değerli bir üyesi olarak görürüm.	( )	( )	( )	( )	( )
35	Ders dışı etkinlik yapıldığında yönetim destek verir.	( )	( )	( )	( )	( )
36	Yaptığım işten zevk alıyorum ve işimi seviyorum.	( )	( )	( )	( )	( )
37	Okulda çalışanlara verilen ödül sayısı artmaktadır. (Sözlü ve yazılı teşekkür, takdirler)	( )	( )	( )	( )	( )
38	Üzüntülerimi ve mutluluklarımı okul çalışanlarıyla paylaşabilirim.	( )	( )	( )	( )	( )
39	Okulun geleceği konusunda iyimserim, mükemmellik yolculuğunda okulun başarılı olacağına inanıyorum.	( )	( )	( )	( )	( )
40	ŞŞAL' da görev yapmanın kariyerime katkısı olduğunda inanıyorum.	( )	( )	( )	( )	( )
41	Mesleki ve kişisel gelişimim için hizmet içi eğitim seminerlerine katılıyorum.	( )	( )	( )	( )	( )
42	Okulda sosyal ve kültürel faaliyet sayısı yeterlidir	( )	( )	( )	( )	( )
43	Okulda düzenlenen sosyal ve kültürel faaliyetlere seveerek katılmaktayım.	( )	( )	( )	( )	( )
44	Okulun sosyal sorumluluk projelerine (yardım kampanyaları, çevre temizliği, atık pil vs.) katkıda bulunurum.	( )	( )	( )	( )	( )
45	Okul yerel ve genel toplum üzerinde olumlu etki bırakacak çalışmalar yapmaktadır.	( )	( )	( )	( )	( )
46	Öğrencilerin sosyal sorumluluk bilinci kazanmaları için gerekli çalışmaları yaparım.	( )	( )	( )	( )	( )
47	Kurumda, geri dönüşümü mümkün atıklar toplanmaktadır.	( )	( )	( )	( )	( )



	VELİ MEMNUNİYET ANKETİ	TAM (5)	ÇOK (4)	ORTA (3)	AZ (2)	HİÇ (1)
1	İhtiyaç duyduğumda okul yöneticileri ile rahatlıkla görüşebiliyorum.	( )	( )	( )	( )	( )
2	İhtiyaç duyduğumda öğretmenlerle rahatlıkla görüşebiliyorum.	( )	( )	( )	( )	( )
3	Bizi ilgilendiren okul duyurularını zamanında öğrenebiliyorum.	( )	( )	( )	( )	( )
4	Okuldaki veli toplantılarına gereken ilgiyi gösteriyorum.	( )	( )	( )	( )	( )
5	Çocuğumun sorunlarının çözümünü için yöneticiler, öğretmenler veya rehberlik birimi ile işbirliği yaparım.	( )	( )	( )	( )	( )
6	Okul ile ilgili istek ve şikayetlerimi okula iletebiliyorum.	( )	( )	( )	( )	( )
7	Okul yönetimine ve öğretmenlerine güvenirim.	( )	( )	( )	( )	( )
8	Çocuğumun hedeflerine ulaşabilmesi için okulun gerekli önlemleri aldığını bilirim.	( )	( )	( )	( )	( )
9	Okulun diğer personeline (Memur, hizmetli vb.) güvenirim.	( )	( )	( )	( )	( )
10	Okul yönetimine ve öğretmenlerine güvenirim.	( )	( )	( )	( )	( )
11	Çocuğumun hedeflerine ulaşabilmesi için okulun gerekli önlemleri aldığını bilirim.	( )	( )	( )	( )	( )
12	Okulun diğer personeline (Memur, hizmetli vb.) güvenirim.	( )	( )	( )	( )	( )
13	Okulda veli temsilciliği uygulaması yapıldığını bilirim.(Okul Aile Birliği vb.)	( )	( )	( )	( )	( )
14	Okulda bizleri ilgilendiren kararlarda görüşlerimiz dikkate alınır.	( )	( )	( )	( )	( )
15	Öğrenci devamsızlık bilgilerine rahatlıkla ulaşabiliyorum.	( )	( )	( )	( )	( )
16	Öğrencimin notlarını rahatlıkla takip edebiliyorum.	( )	( )	( )	( )	( )
17	Öğrenci işleri ile ilgili belgeler (nakil, öğrenci belgesi, karne vb.) zamanında düzenlenir.	( )	( )	( )	( )	( )
18	Eğitimin kalitesini yükseltmek için Okul Aile Birliği ve veliler işbirliği içinde çalışır.	( )	( )	( )	( )	( )
19	Şükrü Şankaya Anadolu Lisesinin eğitimde kaliteyi hedeflediğini bilirim.	( )	( )	( )	( )	( )
20	Okulda eğitim-öğretimin sağlıklı bir şekilde yürütülmesi için yeterli sayıda görevli vardır.	( )	( )	( )	( )	( )
21	Okul her zaman temiz ve bakımlıdır.	( )	( )	( )	( )	( )
22	Okul, öğrencilerin sağlığı, gelişimi açısından uygun fiziki ortama sahiptir (rutubetsiz, havalandırılmalı, geniş, ferah vs...)	( )	( )	( )	( )	( )
23	Okul yemekhanesi/kantini ferah ve yeterli büyüklüktedir.	( )	( )	( )	( )	( )
24	Okul yemekhanesi/kantini temiz ve sağlığa uygundur.	( )	( )	( )	( )	( )
25	Okul yemekhane/kantin görevlileri işini iyi yapar.	( )	( )	( )	( )	( )
26	Çocuğumun yetenekleri doğrultusunda sosyal faaliyetlere katılmasını desteklerim.	( )	( )	( )	( )	( )
27	Okuldaki kulüp çalışmaları, sosyal, sportif ve diğer etkinlikler yeterlidir.	( )	( )	( )	( )	( )
28	Okuldaki faaliyetlerin çocuğumun sosyalleşmesine katkıda bulunacağına inanıyorum.	( )	( )	( )	( )	( )
29	Öğrenci başarıları değerlendirilirken tarafsızlık ilkesiyle hareket edilir.	( )	( )	( )	( )	( )
30	Öğrencimin okuldaki başarıları ödüllendirilir.	( )	( )	( )	( )	( )
31	Çocuğum okulda olumlu kişilik kazanır.	( )	( )	( )	( )	( )
32	Çocuğum gerektiğinde rehberlik hizmetlerinden faydalanabilir.	( )	( )	( )	( )	( )
33	Sınıf öğretmenleri çocuğumun sorunlarıyla yakından ilgilenir.	( )	( )	( )	( )	( )
34	Okul tesisleri (spor salonu, bahçe vb.) çevrenin kullanımına sunulmaktadır.	( )	( )	( )	( )	( )
35	Okul, çevre ve insan sağlığına duyarlı çalışmalar yapar.	( )	( )	( )	( )	( )
36	Okul çalışanları ve öğrencileri davranışları ile çevreye iyi örnek olurlar.	( )	( )	( )	( )	( )
37	Şükrü Şankaya Anadolu Lisesi ilk üç tercihimiz arasında yer almıştır.	( )	( )	( )	( )	( )
38	Çocuğumun Şükrü Şankaya Anadolu Lisesi'nde iyi bir eğitim alarak üniversiteye ve geleceğe yeterince hazırlanacağını düşünüyorum.	( )	( )	( )	( )	( )
39	Şükrü Şankaya Anadolu Lisesi'nin sosyal sorumluluk projelerine (yardım kampanyaları, çevre temizliği, atık pil, kağıt dönüşümü vb) destek veririm.	( )	( )	( )	( )	( )
40	Bu okulu başkalarına da tavsiye ederim.	( )	( )	( )	( )	( )

## **Ek-2 Stratejik Plan Mimarisi**

### **1. Eğitime ve Öğretime Erişim ve Katılım**

#### **1.1. Okula devam ve tamamlama**

- 1.1.1. Sınıf tekrarı
- 1.1.2. Okulu bırakma
- 1.1.3. Devamsızlık

#### **1.2. Ders Dışı etkinliklere katılım**

- 1.2.1. Kulüp faaliyetleri
- 1.2.2. Gezi, Fuar ve Gözlem Faaliyetleri
- 1.2.3. Sosyal Sorumluluk Faaliyetleri
- 1.2.4. Bölgesel (yerel), Ulusal ve Uluslararası Proje, Yarışma vb. Etkinliklere Katılım

#### **1.3. Özel eğitime ihtiyaç duyan bireylerin erişimi**

#### **1.4. Destekleme ve yetiştirme kurslarına katılım ve devam**

#### **1.5. Özel politika gerektiren grupların eğitim ve öğretime erişimi (göçmenler, romanlar, mevsimlik tarım işçilerinin çocuklarının eğitimi vd.)**

#### **1.6. Uzaktan eğitim faaliyetlerine katılım**

#### **1.7. Bir üst öğrenime geçiş**

#### **1.8. Mezuniyet oranı**

### **2. Eğitim ve Öğretimde Kalite**

#### **2.1. Akademik Kazanımlar**

- 2.1.1. Türkçe ve yabancı dil
  - 2.1.1.1. Dinleme
  - 2.1.1.2. Konuşma
  - 2.1.1.3. Okuma
  - 2.1.1.4. Yazma
  - 2.1.1.5. Okunan Kitap Sayısı
  - 2.1.1.6. Okuma, Yazma ve Konuşma Etkinlikleri
- 2.1.2. Matematik
- 2.1.3. Fen Bilimleri
- 2.1.4. Sosyal Bilimler
- 2.1.5. Meslek Dersleri
- 2.1.6. Eğitim Bilişim Ağı

#### **2.2. 21.yy. Becerileri**

- 2.2.1. STEM
- 2.2.2. Yapay Zekâ
- 2.2.3. Çevre ve İklim Değişikliği
  - 2.2.3.1. Kaynakların Tasarruflu Kullanımı
- 2.2.4. Finansal Okuryazarlık
- 2.2.5. Dijital Okuryazarlık
- 2.2.6. İletişim ve İş Birliği
- 2.2.7. Bilgi ve Medya Okuryazarlığı
- 2.2.8. Girişimcilik
- 2.2.9. Sosyal ve Kültürlerarası Beceriler
- 2.2.10. Problem Çözme Becerileri (Matematiksel problem çözmeden çatışma

çözmeye kadar detaylandırılabilir.)

2.2.11. Eleştirel Düşünme Becerileri

2.2.12. \*Yaratıcılık (Yenilikçilik) ve Bilimsel Araştırma Becerileri

2.2.13. Veri Okuryazarlığı

2.2.14. Sürdürülebilirlik ve İleri Dönüşüm

### **2.3. Toplumsal Yaşam Becerileri**

2.3.1. Sevgi, Saygı, Adalet ve Hoşgörü Kazanımları

2.3.2. Ahlaki ve Etik Değerler

### **2.4. Değerler Eğitimi**

2.4.1. Okul Hizmetlerine Katılım (temizlik, bakım vb.)

2.4.2. Sosyal Sorumluluk Çalışmaları

### **2.5. Ölçme ve Değerlendirme**

2.5.1. Okul Sınavları

2.5.2. Ulusal Sınavlar

2.5.3. Ulusal ve Uluslararası Faaliyetlerde Alınan Dereceler

### **2.6. Sektöre, Üst Öğrenime Hazırlık ve İstihdam**

2.6.1. Atölye Eğitimleri

2.6.2. Staj Eğitimleri

2.6.3. Buluş, Patent, Endüstriyel Tasarım, Marka ve Faydalı Model

2.6.4. Mesleki Alan Etkinlikleri

2.6.5. Mesleki Eğitime Katkı Sağlayacak İş Birlikleri

### **2.7. Rehberlik**

2.7.1. Eğitsel Rehberlik

2.7.2. Mesleki Rehberlik

2.7.3. Kişisel Rehberlik

2.7.4. Oryantasyon

2.7.5. Aile rehberliği

## **3. Kurumsal Kapasite**

### **3.1. Fiziksel İmkânlar ve Donatım**

3.1.1. Derslikler

3.1.2. Spor Salonu

3.1.3. Kütüphane

3.1.4. Çok amaçlı Salon

3.1.5. Öğretmenler Odası

3.1.6. İdari Bölümler

3.1.7. Okul Bahçesi

3.1.8. Atölyeler

3.1.9. Laboratuvarlar

3.1.10. Yatakhane/Pansiyon

3.1.11. Yemekhane

3.1.12. Tuvaletler

3.1.13. Oyun Alanları

3.1.14. Bilişim Sınıfları

### **3.2. Mali Yönetim**

3.2.1. Döner Sermaye Gelirleri

3.2.2. Mal ve Hizmet Alımları

3.2.3. Enerji Verimliliği

3.2.4. Kaynak Tasarrufu

### **3.3. İnsan kaynakları**

3.3.1. Öğretmenlerin Mesleki Gelişimi

3.3.1.1. Okul Temelli Mesleki Gelişim Faaliyetleri

3.3.1.2. Öğretmen Bilişim Ağı

3.3.1.3. Mahalli Hizmet İçi Eğitimler

3.3.1.4. Aday Öğretmenlik

3.3.1.5. Mentorluk ve Koçluk

3.3.1.6. Ulusal ve Uluslararası İyi Uygulama Örnekleri

3.3.1.7. Personel Ödül Yönetimi

3.3.2. Okul Yöneticilerinin Mesleki Gelişimi

3.3.2.1. Öğretmen Bilişim Ağı

3.3.2.2. Mahalli Hizmet İçi Eğitimler

3.3.2.3. Mentorluk ve Koçluk

3.3.2.4. Ulusal ve Uluslararası İyi Uygulama Örnekleri

3.3.3. Destek Personelinin Mesleki Gelişimi

3.3.4. Motivasyon

3.3.5. İş Doyumu

3.3.6. Oryantasyon

3.3.7. Personelin İyi Olma Hali

### **3.4. Organizasyon**

3.4.1. Görev Dağılımı

3.4.2. Kurul ve Komisyonlar

3.4.3. Okul Aile Birliği

3.4.4. Katılımcılık

3.4.5. Şeffaflık ve Hesap Verebilirlik

3.4.6. İzleme ve Değerlendirme

3.4.7. Bilgi ve İletişim Teknolojilerinden Yararlanma

3.4.8. Öğrenci İşlerinin Yönetimi

3.4.9. Kurum İçi İletişim

3.4.10. Okul Toplum İlişkileri

3.4.11. Kurumlar Arası İletişim ve İş Birliği

### **3.5. Okul Sağlığı ve Güvenliği**

3.5.1. Kantin

3.5.2. Tuvaletler

3.5.3. Temizlik ve Hijyen Farkındalığı

3.5.4. Sağlıklı Beslenme ve Obezite

3.5.5. Bulaşıcı Hastalıklar

3.5.6. Bağımlılıkla Mücadele

3.5.7. Gıda Güvenliği

3.5.8. Okul Çevresi Güvenliği

3.5.9. İş Sağlığı ve Güvenliği (Okul Kazaları, Atölye Denetimleri vb.)

3.5.10. Zorbalık ve Şiddet

### **3.6. Sivil Savunma**

3.6.1. İlk Yardım ve Acil Durum

### 3.6.2. Afet riski azaltma

3.6.2.1. Deprem

3.6.2.2. Sel

3.6.2.3. Heyelan

3.6.2.4. Yangın

3.6.2.5. ıg

3.6.2.6. Salgın hastalıklar

## EK-3 Örnek İzleme ve Değerlendirme Şablonu

### 2024-2025 Eğitim Öğretim Yılı Stratejik Plan İzleme ve Değerlendirme Tablosu

2024-2025 Eğitim Öğretim Yılı Stratejik Plan İzleme ve Değerlendirme Tablosu					
A1					
H1.1					
Hedef 1.1 Performansı					
Sorumlu Birim					
Performans Göstergesi	Hedefe Etkisi (%)	Plan Dönemi Başlangıç Değeri *(A)	İzleme Dönemindeki Yıl Sonu Hedeflenen Değer (B)	İzleme Dönemindeki Gerçekleşme Değeri (C)	Performans (%) (C-A)/(B-A)
PG 1.1.1 Her dönem sınıf velilerine yönelik düzenlenen etkinlik sayısı	60	0	1	1	100
PG 1.1.2 En az bir aile eğitimi alan veli oranı (%)	40	25	75	60	70
<b>Hedefe İlişkin Değerlendirmeler</b>					
2024-2025 eğitim öğretim yılında PG 1.1.1 için performansın %100 oranında gerçekleştiği görülmektedir. 2024-2025 eğitim öğretim yılında PG 1.1.2 için performansı %70 oranında gerçekleştiği göz önünde bulundurularak ailelerin eğitim faaliyetlerine katılımının artırılması için sınıf rehber öğretmenleri aracılığıyla telefon görüşmeleri yapılması planlanmıştır.					

\* 2024-2028 dönemini kapsayan stratejik plan için 2023 yılsonu değeridir.

\*\*Her yılın ilk altı ayında, ilgili hedefe ait performans göstergelerinin performans düzeyi dikkate alınarak izlemenin yapıldığı yılın sonu itibarıyla hedeflenen değere ulaşıp ulaşılamayacağına analizi yapılır. Hedeflene değere ulaşılmasını engelleyecek hususlar ve riskler varsa değerlendirilir. Hedeflenen değere ulaşılmasını sağlayacak temel tedbirler kısaca yer verilir.

\*PG 1.1.1'in performansının hedefe etkisinin çarpımı ile PG 1.1.2'nin performansının hedefe etkisinin çarpımları sonucunun toplanmasıyla elde edilir.  $(\%100 \times \%60) + (\%70 \times \%40) = \%60 + \%28 = \%88$